

Ikjijwij, nieuwsgierig naar vandaag en morgen

Begroting 2025, met een meerjarenperspectief naar 2028



Hannelore Bruggeman
Voorzitter College van Bestuur

Goedkeuring in de Raad van Toezicht op 17 december 2024,
Rex Bierlaagh, voorzitter

Vastgesteld op 18 december 2024
J.E.M. Bruggeman, vz College van Bestuur
Advies van de GMR op de kaderbrief dd. 1 oktober 2024

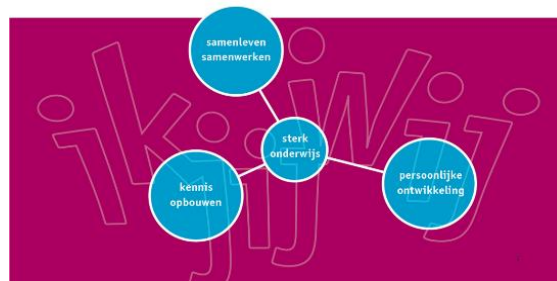
Inhoudsopgave

Inleiding	4
Hoofdstuk 1. Ikjijwij, nieuwsgierig naar vandaag en morgen	6
1.1. Wie zijn wij?	6
1.2. <i>Ikjijwij, nieuwsgierig naar vandaag en morgen</i> is richtinggevend	9
1.3. Ambities Scholengroep Veluwezoom	10
1.4. Kwaliteitsaspecten van de scholen	11
Hoofdstuk 2. Agenda 2025, ontwikkeling	12
2.1. Schoolontwikkeling	12
2.3. Gezamenlijke ontwikkellijnen 2023-2027	14
2.4. Huisvesting	16
Hoofdstuk 3. Financiële begroting 2025-2028	18
3.1. Inleiding	18
3.2. Algemene ontwikkelingen	20
3.3. Begroting 2025 en het meerjarenperspectief 2026-2028	20
3.4. Toelichting staat van baten en lasten 2025-2028	21
3.5. Bovenschoolse begroting	28
3.6. Meerjarenbalans en liquiditeit	29
3.7. Kengetallen	31
3.8. Risicoparagraaf	32
Bijlage 1a. Format jaarplan scholen	
Bijlage 1b. Format Schoolbegroting 2025	

Inleiding

Samen met leerlingen, leerkrachten, ouders, schoolleiding en allerlei stakeholders hebben we de koers, *IKJIIWIJ, nieuwsgierig naar vandaag en morgen*, geschreven. Een koers waar we samen voor hebben gekozen. We werken aan een mooie toekomst voor onze leerlingen. En als we mooie plannen maken, bedenken we vooral wat ikjijwij vandaag en morgen anders gaan doen. In hoofdstuk 1 informatie over de organisatie, doelen en identiteit.

2025 is het tweede jaar van deze ontwikkelperiode. De begroting heeft de koers als uitgangspunt. Hierin staan een aantal ontwikkellijnen waarlangs we samenwerken. In hoofdstuk 2 is in een schema opgenomen hoe de ontwikkeling op deze lijnen zal zijn. Waar werken we aan, wat gaan we daarvoor doen en welke resultaten willen we in 2027 behaald hebben. Jaarlijks werken we dit schema samen met schoolleiding en experts bij, zodat het een mooi groei- en werkdocument blijft.



Een aantal belangrijke ontwikkelingen die voor 2025 in de planning zijn opgenomen zijn:

- Vorig jaar is het onderwijsaanbod Burgerschap op de scholen goed in beeld gebracht. In 2025 onderzoeken we hoe we de effecten van dat onderwijs in beeld kunnen brengen.
- Groei van cyclische kwaliteitsontwikkeling door bijvoorbeeld het versterken van de relatie tussen jaarplan en zelfevaluaties.
- Kenniskringen werken samen op onderwijsinhoud: ICT-geletterdheid, taal, rekenen, onderwijsbehoefte in relatie tot gedrag, ikjijwij!
- Uitkomsten tevredenheidsmetingen implementeren in jaarplannen.
- Samen opleiden met 6 andere besturen, samen met de HAN. Werken naar definitief partnerschap.
- Werken met de nieuwe sterke en compacte gemeenschappelijke medezeggenschapsraad
- Inzetbaarheid en ontwikkeling medewerkers.

Scholengroep Veluwezoom werkt samen met alle onderwijsprofessionals, ouders en leerlingen aan mooie leeropbrengsten. We hebben hoge verwachtingen omdat we weten dat dat werkt.

We zijn nieuwsgierig naar de effecten van ons onderwijs. Om hier goed zicht op te hebben kijken we onder andere naar de resultaten van groep 8. Over het algemeen zien we een positieve ontwikkeling over de afgelopen 3 jaar. Groei zien we op het vak Rekenen op beide niveaus, maar vooral het streefniveau (1S). Voor Lezen hebben we ons doel voor 100% op het Fundamenteel niveau behaald en ook op het streefniveau zijn we gestegen. Op Taalverzorging zien we lagere resultaten op het fundamenteel niveau, maar deze liggen nog boven het landelijk gemiddelde. Tegelijkertijd zien we voor Taalverzorging juist op het streefniveau (2F) een grote groei (+6,2%). We zijn trots dat we op stichtingsniveau de beide referentieniveaus boven het landelijk gemiddelde behalen. Dit is zowel op het totaal als op de vakgebieden apart. Op het 3-jaars gemiddelde voldoen alle scholen aan de eisen op het gebied van resultaten. 88,9% behaalt het fundamenteel niveau zelfs boven het landelijk gemiddelde en 77,8% doet dit op het streefniveau. Natuurlijk heeft de scholengroep ook uitdagingen en ontwikkelwensen maar we werken al mooi toe naar de ambities die we voor 2027 hebben gesteld.

In hoofdstuk 3 de financiële begroting. Hier wordt ingegaan op de kaders, allocatiemodel, signaleringswaarden, investeringen en de financiële cijfers en kengetallen.

Net als andere jaren wordt de begroting ontwikkeld in overleg met de schoolleiding. Schoolleiders ontwikkelen op schoolniveau de schoolbegrotingen. We zien deze schoolbegrotingen als een financiële paragraaf van de jaarplannen van de scholen. Deze plannen vloeien voort uit de ambitieplannen van de scholen die vorig jaar zijn ontwikkeld. De ontwikkelpunten uit de zelfevaluaties en input uit de tevredenheidsspelingen van de scholen vormen onderdeel van deze plannen. Daarnaast zijn het aantal leerlingen, bijzondere subsidies en de actuele uitputtingsoverzichten leidend geweest bij de begroting. In de schoolbegrotingen staan uitgaven zoals leermiddelen, opleiding en ontwikkeling, energie en schoonmaak. De format ten behoeve van de toelichting bij de schoolbegroting is bijgevoegd. Tussen de teksten op stichtingsniveau door zien we van iedere school een speerpunt voor 2025. Op bovenschools niveau liggen bijvoorbeeld de personele kosten en groot onderhoud.

Begroting 2025, met een meerjarenperspectief naar 2028

De inkomsten van deze begroting zijn gebaseerd op het leerlingenaantal op peildatum 1 februari 2024. Bij het vaststellen van de begroting geldt dat mandaat wordt gegeven voor de besteding van de middelen voor het jaar 2025. Het meerjarenperspectief is toegevoegd omdat deze van belang is om te kunnen beoordelen hoe investeringen en verplichtingen doorwerken in de komende jaren.

Zo kan vastgesteld worden dat de investeringen van nu, ook in de toekomst gedragen kunnen worden.

In oktober en november is het document Kadernotitie Begroting 2025 besproken in de Gemeenschappelijke Medezeggenschapsraad (GMR) en de Raad van Toezicht. Hierin staat bijvoorbeeld beschreven hoe de allocatie van middelen is geregeld. Op 1 oktober 2024 heeft de GMR kennis genomen en advies uitgebracht op de kaderbrief begroting 2025 met daarin de hoofdlijnen van de begroting. De Raad van Toezicht heeft in zijn bijeenkomst van 12 november 2024 kennisgenomen van de definitieve versie van de kaderbrief. De Raad van Toezicht wordt op 17 december 2024 om goedkeuring gevraagd op de begroting en de bestuurder stelt deze definitief vast. Nadat de begroting is vastgesteld wordt weer een handzame samenvatting gemaakt.

Hannelore Bruggeman
Voorzitter CvB
Scholengroep Veluwezoom

Hoofdstuk 1. Ikjijwij, nieuwsgierig naar vandaag en morgen

1.1. Wie zijn wij?

Binnen de Scholengroep Veluwezoom werken de tien openbare basisscholen binnen de gemeenten Rheden en Rozendaal samen aan onze missie: IKJIIWIJ, nieuwsgierig naar vandaag en morgen, onze koers voor de periode 2023-2027. Alle scholen hebben inspirerende ambitieplannen waarlangs zij continue werken aan kwalitatief goed onderwijs. Een van onze scholen is een speciale basisschool. In deze begroting staan de scholen met hun speerpunten voor 2025 die voortkomen uit hun ambitieplannen, zelfevaluaties en tevredenheidsmetingen.

Kijk voor meer informatie op onze website www.scholengroepveluwezoom.nl.

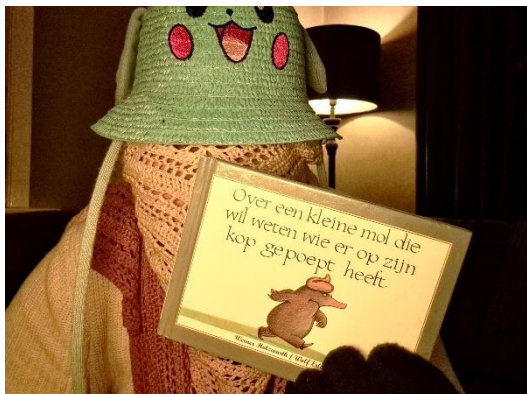
Onze scholen:

School	Brinnr.	Plaats
Obs Dorpsschool Rozendaal	04HX	Rozendaal
Ods Daalhuizen	13QE	Velp
Obs De Kameleon	13XP	Velp
Obs Rheder Enk	14EB	Rheden
Obs De Lappendeken	14GV	De Steeg
Obs Koningin Emma	14LZ	Dieren
Obs Kindcentrum Robin	15EI	Dieren
Obs De Expeditie	15NB	Dieren
Ods Prinses Margriet	15PP	Spankeren
Sbo 't Sterrenbos	19QL	Dieren

Voor de begroting 2025 is het aantal leerlingen op peildatum 1 februari 2024 interessant. Want dat aantal bepaalt de inkomsten voor 2025. Het feitelijk aantal ingeschreven leerlingen was 1792.

Medewerkers werken samen in Onderwijsteams en kenniskringen. Een onderwijsteam bestaat uit twee schoolteams. Zij delen een directeur Onderwijsteam en op een van deze twee schoolteams is een adjunct-directeur actief. De openbare daltonschool Daalhuizen heeft in verband met de omvang een eigen directeur en adjunct-directeur. Ook voor de speciale basisschool 't Sterrenbos hebben we de keuze gemaakt een eigen directeur te benoemen.

Prinses Margriet



Pijler Sterke Basis: Het Jaar van het Lezen op ODS Prinses Margriet

Dit schooljaar staat lezen centraal op ODS Prinses Margriet! Met de pijler 'sterke basis' hebben we het uitgeroepen tot het jaar van het lezen, vol activiteiten om het leesplezier te vergroten. Een hoogtepunt was The Masked Reader: een mysterieuze lezer die onherkenbaar voorlas. Het grote raadsel: wie is het? Het enthousiasme in de klassen en thuis was enorm!

Naast leesplezier werken we ook met Close Reading. Deze aanpak helpt leerlingen om teksten beter te doorgronden, door herhaald lezen en samen te werken aan uitdagende opdrachten. Zo wordt begrijpend lezen niet alleen leerzaam, maar ook betekenisvol, door de koppeling met ons thematisch onderwijs. Leerkrachten volgen trainingen en zetten deze methodiek al in, met resultaat: leerlingen die nieuwsgierig en met plezier de diepte in gaan.

Samen maken we van lezen een avontuur!

Rheder Enk

In 2025 versterken we ons pedagogische klimaat door samenwerking tussen leerkrachten, heldere communicatie en actieve ouderbetrokkenheid. **Kracht van Gezag** speelt hierin een sleutelrol met focus op wederzijds respect, duidelijke afspraken en een professionele houding binnen het team. Dit bevordert een veilige en consistente omgeving voor leerlingen en een positief werkklimaat voor medewerkers.

Ouderbetrokkenheid zien we als essentieel: door regelmatig ouders te betrekken bij de voortgang en het welzijn van hun kind versterken we de samenwerking tussen thuis en school. Dit draagt bij aan een gezamenlijke aanpak van gedragsontwikkeling en onderwijsdoelen.

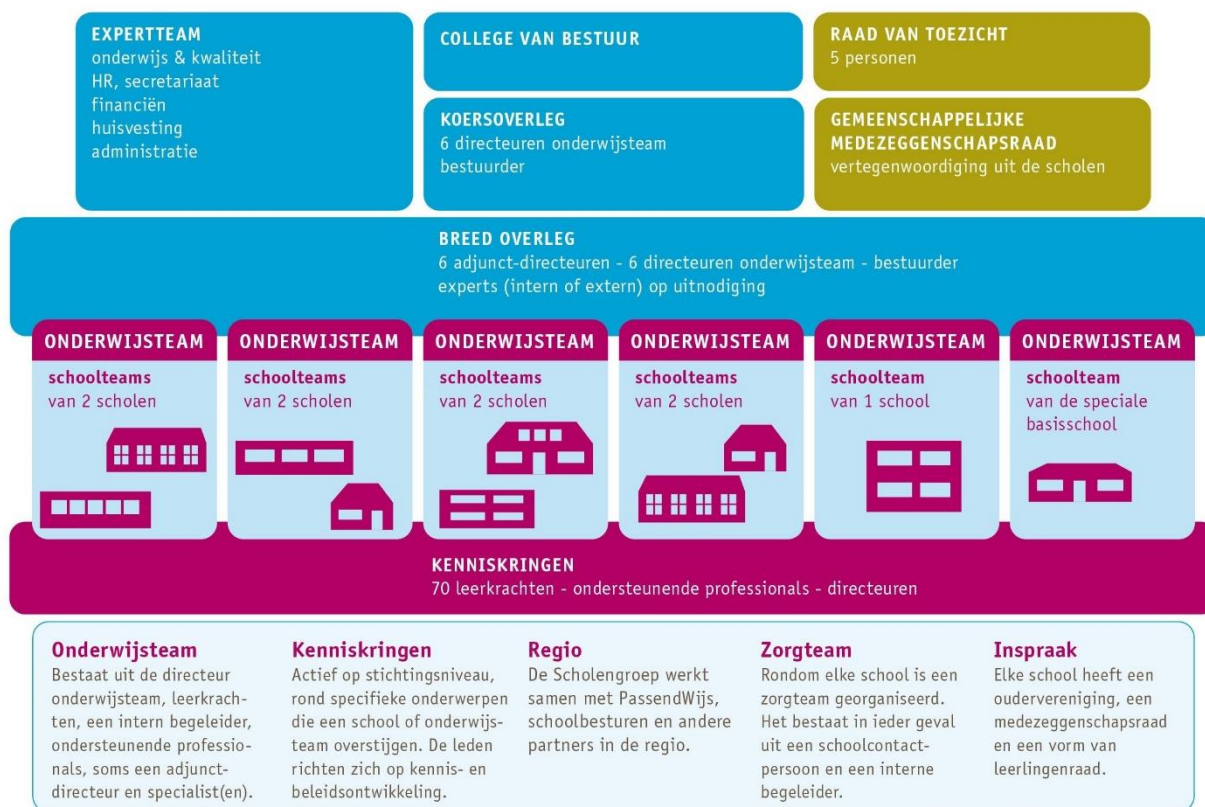
Met gerichte team- en bouw overleggen, coaching door specialisten en klassenbezoeken werken we aan een professionele cultuur. Samen creëren we een duurzame en uniforme aanpak in zelfstandig werken, gedragsontwikkeling en oudercommunicatie, wat zowel leerlingen als medewerkers ten goede komt.



Onze pijlers, waarbij alles voor ons samenkomt prominent aanwezig binnen de school.

Zichtbaar voor iedereen.

In onderstaand organogram maken we inzichtelijk hoe de organisatie er uit ziet. De staf bestaat uit een professioneel team waar de meest essentiële expertise aanwezig is om de kwaliteit van de scholen te ondersteunen en versterken. Voor specifieke vragen wordt de staf eventueel aangevuld met externe deskundigheden. Het interne toezicht wordt uitgeoefend door de Raad van Toezicht.



Op 1 januari 2025 zijn 202 medewerkers werkzaam bij Scholengroep Veluwezoom. Samen goed voor 146,14 fulltime-equivalent (fte). De verdeling over de functies is als volgt:

- 108,07 fte Leerkracht, waarvan 66,19 fte in functieschaal LB en 41,88 in functieschaal LC (inclusief 1,4 fte specialisten PassendWijs)
- 3,7 fte Adjunct-directeur
- 5,8 fte Directeur
- 1,0 fte bestuurder
- 17,94 fte onderwijsondersteunende medewerkers in de scholen (onderwijsassistent, administratief medewerkers en huismeesters)
- 3,9 fte Staf: Beleidsadviseurs Onderwijs & Kwaliteit (2 x 0,6 fte), Directiesecretaresse (0,9 fte), Sr. HR Adviseur (0,8 fte), HR Medewerker (0,8 fte)
- 2,3 fte is werkzaam als orthopedagoog voor het samenwerkingsverband PassendWijs, Orthopedagoog 't Sterrenbos 0,4 fte, Manager Samen-Opleiden HAN (0,6 fte)
- LIO-stagiaires (2,4 fte)

In onderstaand overzicht het aandeel tijdelijke en vaste contracten in de huidige dienstverbanden en de omvang (fte) van deze contracten. Het aantal tijdelijke contracten is gestegen. Het is gebruikelijk een arbeidsovereenkomst bij aanvang voor de duur van een jaar af te sluiten om aansluitend, bij goed functioneren van de medewerker, de overeenkomst voor onbepaalde tijd vast te leggen. Doordat wij veel tijdelijke subsidies ontvangen - NPO, Basisvaardigheden, Onderwijsachterstanden – hebben we ook meer tijdelijke medewerkers aangesteld. Het is ons doel met alle medewerkers een duurzame arbeidsrelatie aan te gaan en te onderhouden.

	Medewerkers	Tot 0,6 fte	0,6 fte +
Tijdelijke Arbeidsovereenkomst	32	18 (56,25%)	14 (43,75%)
Vaste Arbeidsovereenkomst	170	19 (11,18%)	151 (88,82%)
TOTAAL	202	37 (18,32%)	165 (81,68%)

Bron: HR2Day november '24

1.2. Ikjijwij, nieuwsgierig naar vandaag en morgen is richtinggevend

Wat is voor ons sterk openbaar onderwijs?

Onderwijs is een samenspel tussen kennis opbouwen en je daar comfortabel in voelen, socialisatie zodat je goed kunt samenwerken en persoonsvorming zodat je weet wie je bent, hoe je leert en wat jouw talenten zijn. Nieuwsgierigheid heeft een belangrijke plek in onze scholen, omdat we weten dat dit een belangrijke motor voor het leren en samenleven is.

Waarom doen onze scholen ertoe? Wat is onze toegevoegde waarde? En hoe geven we vorm aan deze waarde? En daarna stellen we vast wat we gaan doen. Zo bouwen we al een aantal jaren aan een sterke openbare onderwijsorganisatie. Sterk omdat we mooie leeropbrengsten verbinden met een rijke persoonlijke ontwikkeling. Kennis en vaardigheden worden verdiept door het op allerlei wijzen toe te passen. En sterk omdat wij een lerende netwerkorganisatie zijn. Nieuwsgierig hoe het beter kan!

Juist in het openbaar onderwijs vormen we samen onze toekomst. Dat we allemaal verschillend zijn maakt het samenleven prachtig. We hebben dit de naam IKJIJWIJ gegeven.

Nieuwsgierig samenleven

Ik ben nieuwsgierig naar wie ik ben, wat ik wil en wat ik kan. Ontdek hoe ik leer en wat ik wil ontdekken. Door nieuwsgierig te zijn naar een ander weet ik of ik voor de ander iets kan betekenen en waar ik samen met jou het verschil kan maken.

Jij bent uitdagend, aanvullend en inspirerend. Dichtbij of ver weg, in de klas maar ook daarbuiten in de school, de buurt of ergens anders op de wereld. Jij bent anders dan ik en dat is geweldig.

Wij leren van en met elkaar. Samen ontdekken en samen werken maakt onze wereld rijker. Samen maken wij onze toekomst en komen we verder.

Als je kijkt naar de ontwikkelingen in de wereld gun je elk kind dat het goed kan samenwerken. Zelfbewust en nieuwsgierig zijn, maakt dat je de toekomst aan kunt en deze kunt beïnvloeden. In onze scholen verbinden we ikjijwij aan nieuwsgierigheid.

Nieuwsgierig leren

Nieuwsgierigheid is een motor voor het leren en ontwikkelen. Als je nieuwsgierig bent heb je een open blik, ben je benieuwd naar de ander, naar hoe het zit, wat de volgende stap kan zijn. Vind je de energie en lef om het nog eens te proberen, om op zoek te gaan naar jouw plek in de wereld. Ook nieuwsgierig naar jezelf, naar je talenten, naar wat jij kunt bijdragen. "Ikjijwij, nieuwsgierig naar vandaag en morgen" is een brede voorbereiding op de volgende stap. Want wat doen we vandaag en morgen concreet?

Veilig, elke dag een stapje uit je comfortzone. Daardoor houden we het onderwijs een beetje spannend en wakkeren we nieuwsgierigheid verder aan. Het versterkt ook weerbaarheid: met frisse moed opnieuw beginnen, maar ook je eigen grenzen kunnen aangeven.

Begroting 2025, met een meerjarenperspectief naar 2028



Nieuwsgierig de toekomst in

Als we onze leerlingen na de laatste schooldag van groep 8 uitzwaaien, zien we kinderen die blij zijn met wie ze zijn en wat ze kunnen. Kinderen die kunnen omgaan met allerlei verschillende mensen en die met vertrouwen een nieuwe uitdaging aangaan en weten dat zij kunnen bijdragen. Zij hebben een goede basiskennis om verder te leren. Zij weten dat leven en leren de toekomst is, en daar zijn ze blij mee. Als we dat bereiken kunnen we daar samen met alle ouders, medewerkers, partners en andere stakeholders trots op zijn.

Samenwerken maakt ons kansenmakers

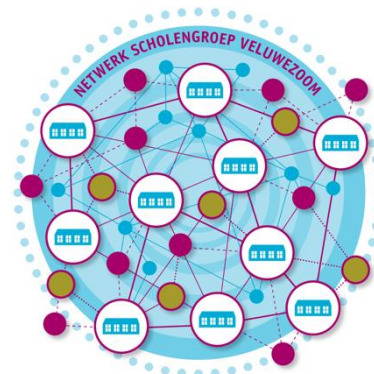
Kunnen samenwerken met veel verschillende mensen wordt steeds vaker als de belangrijkste competentie van de toekomst genoemd. Ikjijwij is actueel, inspirerend en leeft in onze organisatie. Samenwerken met ouders en leerlingen, samenwerken tussen de scholen in onderwijsteams of kenniskringen, samen met de omgeving. Ikjijwij: goed voor de toekomst van onze leerlingen. Je zou kunnen zeggen dat we kansenmakers zijn geworden. Ook als het ingewikkeld wordt kijken we samen hoe het wel kan!

De week van het openbaar onderwijs is voor ons de IKJIJWIJ-week!

1.3. Ambities Scholengroep Veluwezoom

In het koersplan staan de volgende ambities waar wij aan werken:

1. Alle scholen van de Scholengroep ontwikkelen zich aan de hand van een ambitieplan, passend bij hun omgeving, leerlingen, ouders en partners. Zij kiezen samen met hen een onderwijsconcept dat aansluit bij IKJIJWIJ, nieuwsgierig naar onze toekomst. Plezier, samenwerken, nieuwsgierigheid, groei en doorzetten geven energie aan het leren. Het proactief begeleiden van de persoonsvorming in de school is belangrijk. Deze gaat hand in hand met de ontwikkelingen op de basisvakken. Samen met partners onderzoeken scholen de verbreding van het onderwijsaanbod. Het aanbod wordt afgestemd op de behoefte van school en omgeving. Samen met partners vormen scholen een leefgemeenschap en vormen zij zo een rijke schooldag.
2. Terwijl wij ons ontwikkelen naar scholen voor inclusief en rijk onderwijs houden wij ons vast aan mooie onderwijsresultaten en hoge verwachtingen. Scholen streven wat de leerresultaten betreft toe naar minimaal landelijke gemiddelden. Als leerlingen elke dag iets nieuws leren of het bestaande op een andere manier kunnen toepassen blijft het leren leuk en fris. We maken het steeds beter betekenisvol in de dingen van alledag. Het is belangrijk met leerlingen over het onderwijs te praten. Zij zijn superverstandig en hebben een interessante blik!
3. Samenwerken heeft ons veel gebracht. Daardoor hebben we meer bereikt, hebben medewerkers meer werkplezier en is de professionaliteit toegenomen. We groeien door het besef dat we steeds meer samen verantwoordelijk willen zijn. Dat betekent dat we een stapje extra zetten als we weten dat we ergens het verschil kunnen maken. Het is belangrijk dat de kennis en energie vanuit de kenniskringen in de scholen worden ontsloten. Schoolleiders stimuleren dat schoolteams profiteren van de kenniskringen. We willen meer bereiken op inclusiviteit van ons onderwijs, burgerschap en wetenschap en techniek. Op zoek naar medewerkers, stakeholders die ons kunnen versterken in nieuwe kenniskringen.



1.4. Kwaliteitsaspecten van de scholen

We hebben in de koers 2025-2027 een aantal uitspraken gedaan waar onze scholen inhoud aan (gaan) geven.

- Ambitieplan passend bij de koers, ikjijwij nieuwsgierig naar vandaag en morgen.
- Werken altijd samen met hun stakeholders, leerlingen en ouders.
- Zoeken samenwerking als daar meerwaarde is voor de eigen school of de andere school.
- Zijn proactief. We werken liever aan vaardigheden als samenwerking, vriendschappen bouwen en grenzen aangeven dan het pesten aanpakken.
- Het onderwijsaanbod. Het op allerlei manieren toepassen van kennis houdt het onderwijs nieuw en fris voor leerlingen.
- Werken aan mooie leeropbrengsten (minimaal gemiddelde van de schoolgroep) en hebben hoge verwachtingen (realiseren basisvakken taal, rekenen, burgerschap, creatieve vakken en digitale geletterdheid). We zorgen ervoor dat alle resultaten zichtbaar en navolgbaar zijn. We hebben een cyclische ontwikkelcultuur.
- Geven inhoud aan inclusief onderwijs. Onze inzet is dat leerlingen het onderwijsaanbod krijgen dat zij nodig hebben.
- Bepalen hoe breed zij als schoolorganisatie zijn en werken daar de komende jaren aan: Kindcentrum, rijke schooldag etc.
- Een analyse ten aanzien van de succesfactoren van goed onderwijs en brengen daardoor focus aan op de teamontwikkeling.
- Maken gebruik en dragen bij aan kennisontwikkeling in teams en kenniskringen. We zijn samen verantwoordelijk.
- We staan op kennis van onderwijs, persoonsvorming en nodigen anderen uit.
- Maken twee keer per jaar een zelfevaluatie en dragen bij aan de ontwikkeling van de zelfevaluatie van de Scholengroep.
- Scholen zijn veilige scholen waar kinderen met plezier en vertrouwen met elkaar omgaan.
- En natuurlijk hebben we ook oog voor wettelijke zaken zoals: veiligheidsbeleid, schoolgids, school-ondersteuningsprofiel zijn actueel.

Hoofdstuk 2. Agenda 2025, ontwikkelingen

De keuzes die we gemaakt hebben in de koers hebben ertoe geleid dat we een groei gemaakt hebben in de kwaliteitsontwikkeling. We analyseren preciezer, hebben meer kennis opgebouwd en hebben een onderzoekende houding. Het kan altijd beter, en dat doen we samen. Zoals scholen periodiek een audit krijgen heeft de scholengroep Veluwezoom zich aangemeld voor een bestuurlijks visitatie bij de Poraad. Hoe is de werking van de organisatie, hoe lukt het de koers vorm te geven en waar liggen kansen voor ontwikkeling in de organisatie. Dit traject start met het ontwikkelen van een onderzoeksvraag en zelfevaluatie.

2.1. Schoolontwikkeling

De scholen ontwikkelen jaarplannen die voortvloeien uit de ambitieplannen, zelfevaluaties en tevredenheidspeilingen. De jaarplannen vormen de inhoudelijke basis van de schoolbegrotingen. Deze zijn ontwikkeld aan de hand van gezamenlijk ontwikkelde formats. Met behulp van deze tools kunnen schoolleiders de ontwikkelstappen van hun school/scholen doelgericht formuleren. De jaarplannen en de schoolbegrotingen worden in de medezeggenschapsraden van de school behandeld. In deze begroting is van elke school een speerpunt opgenomen zodat zichtbaar wordt welke keuzes scholen voor 2025 hebben gemaakt.

Daalhuizen



Een sterk schoolteam is essentieel voor het succes van onze leerlingen. Daarom investeren we in het ontwikkelen van een professionele cultuur.

Dit houdt in dat we open met elkaar in gesprek gaan, samen reflecteren op onze werkwijzen en elkaar ondersteunen in onze professionele groei. We werken aan een sfeer van vertrouwen en respect, waarin feedback geven en ontvangen vanzelfsprekend is. Samen willen we leren, vernieuwen en verbeteren, zodat we als team blijven groeien. Deze focus op de ontwikkeling van leerlingen én het versterken van onze teamcultuur is een gezamenlijke inspanning. We zijn vastberaden om hierin stappen te zetten en kijken uit naar de resultaten die we samen zullen bereiken.

IKC Dorpsschool Rozendaal

De positieve resultaten van onze recente interne audit tonen dat onze doelen zichtbaar zijn in de dagelijkse praktijk. De feedback die we krijgen gebruiken we om continu te verbeteren.

Voor 2025 hebben we €10.000 begroot voor de aanschaf van de WO-methode **Wetenswaardig**, die perfect aansluit bij onze visie. Daarnaast investeren we € 36.000 in ICT-middelen, zoals digiborden en laptops, om modern onderwijs te garanderen.

Ook zetten we incidentele middelen in voor passend onderwijs, zodat leerlingen met extra ondersteuningsbehoeften optimaal begeleid worden.

In januari 2025 vragen we subsidie aan om Engels als Early Bird-school te versterken. Dit omvat scholing voor onze leerkrachten en, bij toekenning, een studiereis naar Engeland in oktober 2025 om kennis en vaardigheden verder te ontwikkelen. Met deze gerichte investeringen blijven we inspelen op de onderwijsbehoeften van nu en morgen.



2.3. Gezamenlijke ontwikkellijnen 2023-2027

Op een zevental ontwikkellijnen werken wij samen. Deze ontwikkellijnen hebben we opgenomen in onderstaand schema. In de laatste kolom zien we wat we in 2026/2027 bereikt willen hebben. Per ontwikkellijn hebben we meetbare of merkbare doelen opgenomen, zodat we de resultaten en effecten kunnen monitoren. Dit vierjarenplan is een groeidocument. In de eerste kolom de ontwikkellijnen uit de koers. Voor deze begroting is de derde blauwgekleurde kolom relevant.

Ontwikkellijnen Koers	2023/2024	2024/2025	2025/2026	2026/2027
Groei in ontwikkeling & analyse.	<ul style="list-style-type: none"> - Werken met adviseurs onderwijs & kwaliteit - Kwaliteitssystemen van scholen in beeld - "Aandachtsscholen" nader ondersteunen - Verbeterde format zelfevaluaties - Ambitieplannen zijn in lijn met zelfevaluaties, eigen mission statement en waarderingskader van inspectie. - Ontwikkelplan onderwijskwaliteit en doelen lange termijn vaststellen - Workshop groepsanalyse Leerling in Beeld. 	<ul style="list-style-type: none"> -Jaarplannen versterken. -Zelfevaluaties beter aansluiten op Jaarplannen en Groepsanalyses. - Meenemen uitkomsten tevredenheidspeiling plus bespreken ervan met ouders en leerlingen. - Kennisdeling en Reflectie-middag Jaarplannen realiseren - Vervolg workshop groepsanalyse Leerling in Beeld - Kwaliteitscyclus, vaststellen en borgen m.b.v. kwaliteitsdocumenten. - Jaarlijks bekijken welke scholen meer begeleiding nodig hebben. - Nieuwe onafhankelijk vertrouwenspersoon werven. -Actualiseren Schoolveiligheidsplan. 	<ul style="list-style-type: none"> -Kiezen van prioriteiten ontwikkelplan: -Benoemen en begeleiden "aandachtsscholen" -Heroverwegen klachtenregeling -Ambities op leerresultaten van koersplan nog ambitieus genoeg? 	<ul style="list-style-type: none"> -Cyclische kwaliteit- en Ontwikkelstelsel op alle scholen ingevoerd. -De opbrengsten op de basisvaardigheden van alle scholen minimaal op het gemiddelde van de schoolgroep. -Totale leeropbrengsten: 98% basisniveau en 66% op het streef (standaard) niveau op alle vakken.
Samenwerken op onderwijsinhoud.	<ul style="list-style-type: none"> - Kenniskringen i.r.t. onderwijskwaliteit versterken. - Burgerschap op alle scholen transparant en goed beschreven. - Ikjijwijweek! Leerlingen hebben nagedacht hoe iedereen mee kan doen. - I-coaches werken aan leerlijn ICT-vaardigheden 	<ul style="list-style-type: none"> - Gericht inzet OAB op kansengelijkheid, integratie, vriendschapsscholen. - Alle kenniskringen werken met een eenduidig vraagstuk en zijn transparant. - Leerlijn op basis van nieuwe, landelijk geformuleerde doelen op digitale geletterdheid. - Ikjijwijweek! - Meetinstrument Burgerschap onderzoeken. Hoe profiteren leerlingen van ons onderwijs, als check van het aanbod Burgerschap. - Continue versterken inhoudelijke samenwerking - Implementeren nieuwe werkwijze werking regio Rheden Rozendaal PassendWijs. 	<ul style="list-style-type: none"> -Speerpunten kiezen - Burgerschap: meten en resultaten analyseren. Verbeteren waar nodig. 	<ul style="list-style-type: none"> -Kenniskringen, netwerkorganisatie werkt doelgericht en transparant.
Koesteren en actualiseren netwerkorganisatie	<ul style="list-style-type: none"> - Kenniskring Onderwijsbehoefte i.r.t. gedrag start in 2023. - Rollen schoolleiding en relatie tot kenniskringen helder. 	<ul style="list-style-type: none"> -Oriëntatie op kenniskring Kansen Gelijk -Uitbreiden kernkring Nieuwsgierigheid met vertegenwoordiging van alle kenniskringen. 	<ul style="list-style-type: none"> -Speerpunten bepalen. 	<ul style="list-style-type: none"> -Levendige nieuwsgierigheid als motor van ons onderwijs. -We maken gebruik van kenniskringen, leernetwerken en

Begroting 2025, met een meerjarenperspectief naar 2028

Ontwikkellijnen Koers	2023/2024	2024/2025	2025/2026	2026/2027
	Leren van tevredenheidsmetingen.	-Transfer kenniskringen in schoolontwikkeling. -Onderzoek naar meer kansen voor intervisie. -Versterken Leren en innoveren? Aanmelden voor bestuurlijke visitatie. Uitvoeren in 2025		intervisie binnen de scholengroep. Professionele inbedding van onderzoek uit kenniskringen naar onderwijsteams en schoolteams en vv.
Uitbouwen samen opleiden HAN	Uitbreiden aantal stagiaires en schoolopleiders. Mentoren trainingen. Verhouden tot onderwijsmarktregio's. Onderzoeksvragen uit de zelfevaluaties meenemen.	-Uitbreiden stagiaires en schoolopleiders. -Inbedden in onderwijsmarktregio's. -Ontwikkelvragen uit de organisatie samen met studenten en PABO uitwerken.	-Definitief partnerschap realiseren en werkwijze kiezen. -Meerwaarde samenwerking verzilveren	Samenwerking staat stevig en alle scholen leiden samen 60 studenten op.
Wat is goed onderwijs precies?	Antwoord: het leidt in ieder geval ook tot gemiddelde leeropbrengsten van de schoolgroep en gaat uit van hoge verwachtingen. - Audits uitzetten en systeem van audit inrichten met externe en interne mensen (auditteam). - Nog beter zicht op ontwikkeling en begeleiding: Workshop doelenplanners.	-Elke school heeft voor de eigen school goed in beeld wat goed onderwijs is en transparant gemaakt. Geeft richting aan personeelsbeleid. - Uitvoeren nieuw intern auditsysteem: Expeditie, Rozendaal, Robin en Lappendeken - zicht op ontwikkeling en begeleiding. Inzoomen op de korte cyclus - Inhoud lezing Scholengroepdag; over de hersenontwikkeling in relatie tot Leren. Inhoud verweven met onderwijsvisie.	-Audit wordt afgenomen op de Prinses Margriet en de Rheder Enk.	-Basis voor elke ontwikkeling van team, leiding, medewerkers. Het is een gewoonte om hiermee te starten.
Medezeggenschap	Nieuwe reglementen. Compactere samenstelling. Goede communicatie over de nieuwe situatie. Analyse tevredenheidsmetingen. Bijdragen gesprekken-cyclus. Preventie verzuimbeleid en keuze nieuwe arbodeinstverlener.	Communicatie vanuit en naar de GMR. Verhelderen, onderwerpen voor vervolg in MR. Jaarlijkse startvergadering met voorzitters MR en GMR. Werkwijze en bemensing van de GMR (huishoudelijk reglement).	Prioriteiten GMR	Partner in de ontwikkeling en het uitvoeren en vormgeven van de Koers. Samen zijn we beter!
Fantastisch werkgeverschap	Jaarlijks meerjarige personeelsplanning. Opzet strategische HR-beleid. Leren van tevredenheidspeilingen. Analyse en interpreteren met medewerkers/GMR/leiding Verhelderen rollen schoolleiding en interne begeleiding. Preventie verzuimbeleid: -onderzoek door Vf/Pf -medisch team-overleg	Processen en procedures in handboek schoolleiders. Gesprekkencyclus vernieuwen en implementeren. Studiedag scholengroep. Preventie verzuim werkgroep "Verzuim" wordt inzetbaarheid Ziekteverzuim naar max 6,2	Speerpunt strategisch HR kiezen. Rolverheldering en professionaliseren intern begeleiders.	Alle instrumenten die gekozen zijn versterken de koers. Het ziekteverzuim ligt maximaal op landelijk niveau. Alle medewerkers zijn goed opgeleid. Hun kennisniveau past bij functie, ze hebben een lerende houding en Ervaren eigenaarschap voor de eigen ontwikkeling.

Ontwikkellijnen Koers	2023/2024	2024/2025	2025/2026	2026/2027
	-Aanbesteding Arbodienst Waardering van de medewerkers voor werkgever was in de Tevredenheidsspeiling van mei 2024 bovengemiddeld, met een score van 8,4	Afronden: Verhelderen rollen schoolleiding en starten met rol van de interne begeleiding Versterken onderwijsteams en ontwikkeling 84% van de medewerkers heeft een vaste aanstelling	90% van de medewerkers op reguliere formatie heeft een vaste aanstelling Aanbieden master opleiding Innoveren en ontwikkeling	Medewerkers leren met en van elkaar. 90% van de medewerkers heeft een aanstelling van minimaal 0,6 fte (nu 85%) Scholengroep Veluwezoom behoudt een goede positie op de arbeidsmarkt: bijvoorbeeld 95% heeft een vaste baan, en verloop is gezond en is 6%.

2.4. Huisvesting

Samen met de gemeente Rheden is het Integraal Huisvestingsplan geconcretiseerd in een uitvoeringsprogramma voor de komende jaren.

Voor de locaties Dependance Daalhuizen en Kindcentrum Robin staat nieuwbouw gepland. Hiervoor zijn de voorbereidingskredieten door de gemeente reeds ter beschikking gesteld. Voor de Dependance Daalhuizen is de vergunning verleend en de realisatie staat gepland in 2025. Op grond van het aanbestedingsresultaat worden de definitieve bouwkredieten door de gemeente ter beschikking gesteld. Voor Kindcentrum Robin wordt actueel het programma van eisen opgesteld. In 2025 wordt het ontwerp opgesteld, vergunning aangevraagd en aanbesteed. Mogelijk kan eind 2025 met de uitvoering gestart worden.

Bij nieuwbouwprojecten is de gemeente verantwoordelijk voor de financiering. Scholengroep Veluwezoom kan investeren in verduurzaming. Voor de huisvestingsprojecten is hiervoor een investeringsoverzicht gemaakt, deze maakt deel uit van de begrotingsystematiek. Per project wordt aan de hand van een Multi criteria analyse een investering beoordeeld. Verbetering van het onderwijsrendement en/of exploitatie of onderhoud verminderende kosten zijn hierbij de belangrijkste.

De Lappendeken



Schooljaar 2024-2025 gaan we met elkaar een nieuw leerlingrapport maken.

Dit jaar gebruiken we om met het team, leerlingen en ouders een rapport/rapportage te maken dat de ontwikkeling van de leerling goed in beeld brengt en recht doet aan het onderwijs dat wij bieden.

We onderzoeken welke onderdelen uit het huidige rapport we willen behouden en wat er nodig is om de individuele ontwikkeling van een leerling beter zichtbaar te maken.

In verschillende sessies op studiedagen met het team en in gesprekken met kinderen en ouders bespreken we wat hiervoor belangrijk is.

We willen ook dat het kind zelf onderdelen kiest om in de rapportage toe te voegen.

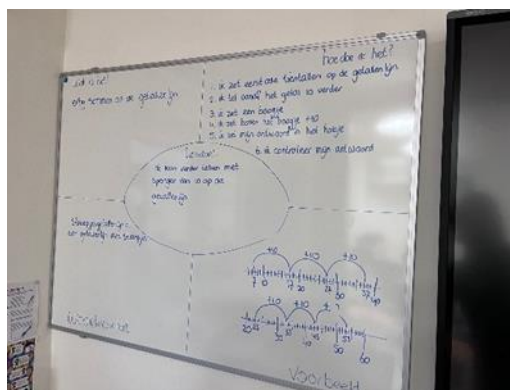
Dat kunnen foto's, tekeningen of beschreven zelfinzicht over ontwikkeling, welbevinden en betrokkenheid zijn.

De nieuw ontwikkelde kindrapportage willen we in kunnen zetten vanaf schooljaar 2025-2026. We kijken er naar uit.

De Kameleon

Basisschool De Kameleon heeft dit jaar gewerkt aan de realisatie van de ambities die zijn vastgelegd in ons vierjarig ambitieplan. In lijn met onze missie en visie hebben we ons in het afgelopen jaar gericht op drie kernpijlers: persoonsvorming, betekenisvol leren en een sterke basis.

De pijler 'sterke basis' richt zich op het versterken van fundamentele onderwijsvaardigheden en een consistente kwaliteit in ons lesaanbod. Dit jaar hebben we geïnvesteerd in de teamtraining van het EDI-model om effectieve directe instructie te bevorderen bij onze rekenlessen. We hebben gewerkt aan een doorgaande lijn in het onderwijs, met speciale aandacht voor sterke instructies en het verdiepen van kennis op het gebied van rekendidactiek. Zo bouwen we aan een stevige, uniforme basis voor het leren en groeien van al onze leerlingen



Hoofdstuk 3. Financiële begroting 2025 - 2028

3.1. Inleiding

De gepresenteerde begroting van Scholengroep Veluwezoom is opgebouwd uit tien schoolbegrotingen, een bovenschoolse begroting en een begroting voor het bestuursbureau.

De schoolbegrotingen zijn vanuit financiën & control voorbereid en besproken met de schooldirecteuren. Na de eerste gespreksronde hebben schooldirecteuren een aantal weken de tijd gehad om de voorstellen door te nemen, aanpassingen en opmerkingen te plaatsen, leerlingenprognoses op te stellen, begrote formatie te controleren en investeringen te begroten. Tijdens de tweede gespreksronde zijn benoemde zaken doorgenomen en eventuele aanpassingen doorgevoerd.

Terugkijkend kan geconcludeerd worden dat het proces goed is verlopen. Dank wordt uitgesproken richting schooldirecteuren voor de wijze waarop zij de afgelopen periode hebben geparticipeerd bij dit proces!

3.2. Algemene ontwikkelingen

Uitgangspunten basisbekostiging 2025

Het uitgangspunt voor de basisbekostiging 2025 vormt de definitieve subsidievaststelling van 2024 met daarbij een procentuele verhoging die wordt verwacht op basis van de afgesloten cao. De subsidievaststelling wordt jaarlijks bepaald op basis van een jaarlijkse prijsbijstelling en een jaarlijkse loonbijstelling. De prijsbijstelling heeft betrekking op de materiële kosten. Voor 2025 is deze gebaseerd op de werkelijke prijsontwikkeling in 2023, de geactualiseerde prijsontwikkeling in 2024 en de verwachte prijsontwikkeling van 2025. De prijsbijstelling komt voor 2025 uit op 3%. De wettelijke prijsbijstelling heeft een weging van 10,85% binnen de basisbekostiging. Dit genereert een uiteindelijke subsidiebijstelling van 0,3255%.

Naast een jaarlijkse prijsbijstelling is er ook een jaarlijkse loonbijstelling. Deze indexatie van het loongevoelig deel van de bekostiging 2025, wordt verwerkt in de definitieve regeling bekostiging 2025. Deze beschikking komt in augustus/september 2025. De verwachte loonbijstelling is al voor een aanzienlijk deel ingezet bij de onlangs afgesloten cao. In de begroting 2025 is het definitieve bedrag per leerling van 2024 ad € 6.420 verhoogd met 3,23%. Deze verwerking is overeenkomstig het advies dat is uitgebracht door de PO-Raad.

Vereenvoudiging bekostigingssystematiek

Vanaf 1 januari 2023 is de zogenaamde vereenvoudiging bekostiging van het primair onderwijs ingevoerd. Om schoolorganisaties te laten wennen, geldt een overgangsregeling van 2023 tot en met 2025. Voor Scholengroep Veluwezoom is die lagere bekostiging destijds ingeschat op € 180.000. Voor de eerste 3 jaren is er een overgangsregeling, die inhoudt dat de nieuwe systematiek gefaseerd wordt doorberekend: in 2023 ontvangen we 75% compensatie, in 2024 50% en in 2025 nog 25%. Vanaf 2025 zijn er dus minder middelen te besteden door het wegvallen van de compensatieregeling.

Kalenderjaarbekostiging

Binnen de meerjarenbegroting wordt gewerkt met een kalenderjaarbekostiging. Voor boekjaar 2025 geldt de leerlingentelling van 1 februari 2024 als grondslag. Deze gegevens worden door scholen via het leerling administratiesysteem vastgelegd in het Register Onderwijsdeelnemers (ROD).

Leerling-ontwikkeling 2025 – 2028

Overzicht in aantallen						
Brinnr/ School	1 feb 2023	1 feb 2024	1 feb 2025	1 feb 2026	1 feb 2027	1 feb 2028
04HX Dorpsschool Rozendaal	223	227	232	232	239	242
13QE Daalhuizen	424	403	398	395	398	397
13XP De Kameleon	166	194	219	211	210	200
14EB De Rheder Enk	225	233	237	238	230	220
14GV De Lappendeken	108	106	105	109	106	105
14LZ Koningin Emmaschool	158	167	189	189	193	204
15EI Robin	158	135	113	108	109	110
15NB De Expeditie	76	94	125	131	143	151
15PP Prinses Margrietschool	162	159	143	138	136	131
19QL SSBO 't Sterrenbos	89	74	62	65	65	65
Totaal	1.789	1.792	1.823	1.816	1.829	1.825

Bovenstaand overzicht is ontleend aan de leerlingenprognose die in gezamenlijkheid is opgesteld. Schooldirecteuren hebben een inschatting gemaakt van de nieuwe instroom. Het aantal leerlingen per jaargroep is in kaart gebracht, daarbij is gerekend met de jaarlijkse uitstroom.

Bij de locaties Robin en De Kameleon is sprake van een taal-opvangklas. In de telling van 1 februari 2025 is bij de Kameleon sprake van 41 leerlingen. Dit aantal is bij De Kameleon eind 2024 toegenomen, als gevolg van een nieuw AZC. In de prognose is ervan uitgegaan dat het aantal leerlingen van de taal-opvangklas in 2026 afneemt tot ongeveer 25 leerlingen.

NPO-middelen

De scholen die nog NPO te besteden hebben, kunnen deze middelen nog inzetten. Scholen kunnen NPO-middelen in beginsel tot en met 24/25 besteden aan de interventies op de menukaart. In de begroting 2025 zijn NPO-kosten opgenomen ad € 127.200. Dit betreft projectformatie die ingezet wordt in het schooljaar 2024-2025. De NPO-middelen zijn in het verleden al uitbetaald en als baten verantwoord. Bestedingen in 2025 leiden derhalve tot een negatieve exploitatie en uiteindelijk tot een afbouw van de bestemmingsreserve NPO.

Basisvaardigheden

Binnen Scholengroep Veluwezoom hebben vijf scholen een positieve beschikking ontvangen ten aanzien van de subsidie basisvaardigheden. De besteding hiervan loopt vanaf augustus 2023 t/m juli 2025. In de begroting 2025 zijn de bestedingen in het kader van basisvaardigheden exploitatie-neutraal opgenomen. De scholen ontvangen qua inkomsten een gelijk bedrag als waarvoor er kosten zijn begroot. Tijdens het begrotingsproces is getoetst dat de scholen deze middelen in lijn met de beschikkingen inzetten.

Het is nog niet bekend of scholen mee kunnen doen aan een nieuwe aanvraagronde. Vooralsnog is hier niet vanuit gegaan. Een eventuele nieuwe beschikking leidt tot extra inkomsten/ uitgaven, zonder dat dit een direct effect heeft op de uiteindelijke exploitatie. Eventuele extra middelen worden bij het proces van het bestuursformatieplan 2025/2026 meegenomen.

Regeling bijzondere bekostiging Professionalisering en Begeleiding Starters en Schoolleiders

De regeling 'Professionalisering en begeleiding starters en schoolleiding' (PBSS) is in 2025 voor 50% toegekend aan scholen en voor 50% aan onderwijsregio's. Het bedrag per leerling voor schoolorganisaties bedraagt € 53,37. De resterende middelen worden uitgekeerd aan de Onderwijsregio's. De Onderwijsregio Oost Nederland keert voor 2025 het volledige bedrag uit aan de aangesloten besturen. In de begroting 2025 is gerekend met een inkomstenniveau van € 50 per leerling.

Cao

De huidige cao kent een looptijd van 1 oktober 2024 tot en met 31 oktober 2025.

In meerjarenperspectief is gewerkt met een nullijn op zowel de ontwikkeling van de inkomsten als op de ontwikkeling van de loonkosten. Binnen de begrotingsmodule van Cogix wordt de trede-ontwikkeling van het salaris wel meegenomen. Dit genereert een toename van de verwachte loonkosten in meerjarenperspectief.

Eigenrisico-dragerschap ziektevervanging

Scholengroep Veluwezoom is eigenrisicodrager voor ziektevervanging. Op stichtingsniveau is er een budget opgenomen van € 725.000 voor ziektevervanging. Dit komt bij benadering neer op 5,2% van de huidige loonsom. Een eventuele overschrijding van de kosten voor ziektevervanging wordt gefinancierd uit het buffervermogen van Scholengroep Veluwezoom. Voor vervangingskosten boven de 6% is de scholengroep verzekerd.

Modernisatie van het Participatiefonds

Vanaf 1 augustus 2022 kent het Participatiefonds een modernisatie. Dit houdt in dat schoolbesturen 50% van de uitkeringslasten betalen in geval van ontslag. Indien het ontslag voldoet aan een van de beëindigingsgronden zoals in het reglement voorkomen en indien het schoolbestuur voldoet aan de inspanningsverplichting, dan kan de werkgever een verzoek indienen om de eigen bijdrage te verlagen tot 10%. In alle gevallen is een bijdrage vanuit het schoolbestuur van toepassing. In de begroting van 2025 is een bedrag opgenomen van € 50.000 voor mogelijke bijdragen.

Onderhoudsvoorziening

Scholengroep Veluwezoom maakt voor de waardering van het groot onderhoud gebruik van de componenten-methode. De daarbij behorende dotatieomvang komt uit op afgerond € 200.000. Dit bedrag is opgenomen in de begroting 2025. Voor het meerjarenperspectief dient opgemerkt te worden dat het dotatieniveau komende jaren wellicht zal toenemen. Er zijn enkele scholen die in een (ver)nieuwbouwtraject zitten. Voor deze scholen wordt nu geen bedrag gedoteerd, aangezien er met een stopjaar wordt gewerkt. Zodra het traject afgerond is wordt er voor deze locaties een nieuw onderhoudsplan opgesteld. Dit zal leiden tot een toename van de dotatieomvang.

3.3. Begroting 2025 en het meerjarenperspectief 2026-2028

In het onderstaande overzicht is de exploitatiebegroting 2025 t/m 2028 van Scholengroep Veluwezoom weergegeven. De cijfers van de begroting en prognose 2024 en de realisatie 2023 zijn ter vergelijking eveneens in de tabel opgenomen.

Scholengroep Veluwezoom	Realisatie 2023	Begroting 2024	Prognose 2024	Begroting 2025	Begroting 2026	Begroting 2027	Begroting 2028
Baten en lasten							
Baten							
3.1 Rijksbijdragen OCW	€ 16.131.068	€ 15.349.030	€ 15.991.433	€ 16.391.154	€ 15.585.439	€ 15.471.067	€ 15.490.107
3.2 Overige overheidsbijdragen en -subsidies	€ 87.923	€ 38.308	€ 86.000	€ 36.558	€ 33.450	€ 33.450	€ 33.450
3.5 Overige baten	€ 520.854	€ 645.585	€ 610.599	€ 1.064.186	€ 1.040.338	€ 1.054.773	€ 1.033.141
	€ 16.739.845	€ 16.032.923	€ 16.688.032	€ 17.491.898	€ 16.659.227	€ 16.559.290	€ 16.556.698
Lasten							
4.1 Personeelslasten	€ 13.681.429	€ 13.743.378	€ 14.064.701	€ 15.011.606	€ 14.280.888	€ 14.221.292	€ 14.233.935
4.2 Afschrijvingen	€ 400.037	€ 376.163	€ 364.987	€ 387.600	€ 401.958	€ 402.387	€ 371.040
4.3 Huisvestingslasten	€ 962.281	€ 1.015.200	€ 1.134.857	€ 1.065.300	€ 1.052.300	€ 1.051.300	€ 1.039.300
4.4 Overige lasten	€ 1.423.290	€ 1.202.114	€ 1.324.746	€ 1.311.290	€ 1.236.540	€ 1.222.340	€ 1.225.840
	€ 16.467.037	€ 16.336.855	€ 16.889.291	€ 17.775.796	€ 16.971.685	€ 16.897.320	€ 16.870.115
Saldo baten en lasten	€ 272.808	€ 303.932-	€ 201.259-	€ 283.898-	€ 312.459-	€ 338.029-	€ 313.418-
Financiële baten en lasten							
5.0 Financiële baten en lasten	€ 14.455	€ 10.000	€ 120.510	€ 120.000	€ 110.000	€ 110.000	€ 110.000
Saldo financiële baten en lasten	€ 14.455	€ 10.000	€ 120.510	€ 120.000	€ 110.000	€ 110.000	€ 110.000
Resultaat	€ 287.263	€ 293.932-	€ 80.749-	€ 163.898-	€ 202.459-	€ 228.029-	€ 203.418-

Begroting 2025, met een meerjarenperspectief naar 2028

3.4. Toelichting staat van baten en lasten 2025 – 2028

Algemeen

De begroting 2025 komt uit op een resultaat van € 163.898 negatief. In het boekjaar zijn er verschillende nieuwe of incidentele posten. Deze worden in de navolgende toelichting verder uitgewerkt. In 2025 is er sprake van diverse projectmatige bestedingen. Hierbij kan gedacht worden aan de afbouw van de NPO-bestemmingsreserve, middelen vanuit bekostiging nieuwkomers, subsidie brugfunctionaris, verbetering basisvaardigheden en middelen vanuit het project school- en omgeving. Het is belangrijk dat deze tijdelijke middelen gekoppeld worden aan tijdelijke lasten, zodat de exploitatie in evenwicht blijft.

Het presenteren van een negatieve meerjarenbegroting is een bewuste keus; het vermogen van Scholengroep Veluwezoom bevindt zich boven de signaleringswaarde bovenmatig vermogen. Jaarlijks zal beoordeeld worden in hoeverre een bijsturing van de exploitatie gewenst is. De kengetallen laten in meerjarig perspectief een gezond beeld zien en bevinden zich boven de gestelde kritische grenswaarden.

Het bestuur beoordeelt de financiële positie van Scholengroep Veluwezoom aan de hand van liquiditeit, rentabiliteit en de gestelde ondergrens van het buffervermogen. Een verdere toelichting op deze factoren is in het vervolg van dit rapport opgenomen.

't Sterrenbos



Investering in rekendidactiek op 't Sterrenbos

't Sterrenbos heeft geïnvesteerd in een nieuwe rekenaanpak met de methodes SemSom voor groepen 3 en 4 en Getal en Ruimte vanaf groep 5. Deze methodes bieden een duidelijke structuur met één doel per week, wat focus en overzichtelijkheid bevordert. Naast de invoering van deze methodes is er sterk ingezet op het versterken van de didactische vaardigheden van de leerkrachten. Zij volgen gerichte scholing om effectief instructie te geven en te differentiëren, passend bij de diverse leerbehoeften van de leerlingen.

Actief en interactief rekenonderwijs wordt gestimuleerd, ondersteund door coaching en collegiale consultatie van de rekenspecialist. Dit waarborgt continuïteit en kwaliteit, met ruimte voor evaluatie en bijstelling. Deze investering in methodes en professionalisering versterkt zowel de rekenvaardigheden als het zelfvertrouwen van de leerlingen, en legt een duurzaam fundament voor kwaliteitsonderwijs.

Kindcentrum Robin

In 2025 richten we ons op Kindcentrum Robin op het verstevigen van onze basiskwaliteit, het vergroten van de ouderbetrokkenheid en het uitbreiden van onze rijke leeromgeving.

Zo ronden we in 2025 het implementatietraject van onze nieuwe methodes voor technisch lezen en taal af. Daarnaast willen we onze missie en visie duidelijker neerzetten door ons te verdiepen in het Michaela-concept, een concept dat aansluit bij waar we op Kindcentrum Robin mee bezig zijn: het uiten van hoge verwachtingen, kennisoverdracht, het bijbrengen van zelfdiscipline en doelbewust oefenen. Ook zullen we in 2025 stappen zetten om ouder(s)/verzorger(s) actiever te betrekken bij ons onderwijs en de ontwikkeling van de kinderen door ons te scholen op het gebied van ouderbetrokkenheid.

Met de middelen vanuit PassendWijs zullen we investeren in de basisondersteuning, zoals het invoeren van doelenplanners, het inrichten van het OPP via ParnasSys en het vrijroosteren van docenten.

Deze ontwikkelingen ondersteunen onze toekomstgerichte visie, waarin leerlingen, teamleden en ouder(s)/verzorger(s) samen werken aan groei en succes. **SAMEN zijn we Kindcentrum Robin.**



Baten

Rijksmiddelen

De cijfermatige opstelling van de rijksbijdragen OCW bestaat uit de volgende posten:

Uitsplitsing van de Rijksbijdragen OCW	Begroting 2025	Begroting 2026	Begroting 2027	Begroting 2028
Rijksmiddelen OCW				
Basisbekostiging	€ 14.038.474	€ 14.068.380	€ 14.001.811	€ 14.073.671
Basisvaardigheden	€ 175.708	€ -	€ -	€ -
Onderwijsachterstandsmiddelen	€ 855.926	€ 823.199	€ 815.246	€ 815.246
Professionaliseringsmiddelen	€ 197.230	€ 200.860	€ 199.760	€ 201.170
Fusiemiddelen	€ 160.000	€ -	€ -	€ -
Brugfunctionaris	€ 93.000	€ 93.000	€ 54.250	€ -
School en omgeving	€ 35.000	€ -	€ -	€ -
Zij-instroom subsidie	€ 25.000	€ -	€ -	€ -
Groeifinanciering	€ 40.000	€ -	€ -	€ -
Aanvullende bekostiging nieuwkomers	€ 560.816	€ 190.000	€ 190.000	€ 190.000
Subtotaal rijksmiddelen OCW	€ 16.181.154	€ 15.375.439	€ 15.261.067	€ 15.280.087
	€ 16.181.154	€ 15.375.439	€ 15.206.817	€ 15.280.107
Gelden SWW		€ -		
Basisondersteuning	€ 210.000	€ 210.000	€ 210.000	€ 210.000
Totaal rijksmiddelen OCW	€ 16.391.154	€ 15.585.439	€ 15.471.067	€ 15.490.087

Rijksmiddelen OCW

De basisbekostiging is gebaseerd op het aantal leerlingen van 1 februari 2024. De ontwikkeling van de verwachte basisbekostiging in de komende jaren is gelinkt aan de verwachte groei van het aantal leerlingen.

In 2025 is een besteding van basisvaardigheden begroot ad € 175.708. Voor hetzelfde bedrag zijn er kosten begroot. Het project stopt voornamelijk per juli 2025. Mogelijk dat de subsidie basisvaardigheden vanaf 2027 een structurele subsidie wordt. Hierover moet nog een politiek besluit genomen worden. Aangezien ook de inhoudelijke kaders nog niet bekend zijn, is hiervoor nog geen bedrag begroot in de jaren 2027 en 2028.

De onderwijsachterstandsmiddelen zijn gekoppeld aan de onderwijsachterstandsscore van de scholen. Qua prognose is het lastig om de toekomstige achterstandsscore in te schatten. De berekening vindt plaats op basis van CBS-indicatoren. De berekening is vanuit privacy niet terug te herleiden naar leerling niveau. Hierdoor is niet vast te stellen of de achterstandsscore is gekoppeld aan leerlingen die eventueel op korte termijn van school gaan. Qua prognose is de huidige achterstandsscore aangehouden.

De begrote fusiemiddelen houden verband met het fusietraject dat tussen De Wensvogel en Leerrijk heeft plaatsgevonden. In 2025 wordt een laatste bedrag hiervoor begroot.

Verder zijn er diverse projectsubsidies; brugfunctionaris en school en omgeving. Voor de opgenomen baten zijn tevens projectuitgaven begroot. Per saldo betreft dit een exploitatie neutrale toevoeging. Periodiek wordt getoetst dat het niveau van bestedingen in lijn blijft met de ontvangen beschikking en indien nodig tijdig wordt afgebouwd.

Verschillende scholen verzorgen onderwijs aan nieuwkomers. Daarbij geldt een drempel voor aanvullende bekostiging. De extra middelen zijn met name begroot voor De Kameleon en Robin. Voor deze subsidie gelden vier extra peildata. Gezien het korttijdelijke karakter is het qua prognose lastig om in te schatten hoeveel leerlingen op welke peildata aanwezig zijn. De middelen voor nieuwkomers worden met name ingezet voor extra formatie/groepen. Dat maakt het belangrijk om de ontwikkeling van het aantal leerlingen goed te volgen, zodat er tijdig bijgestuurd kan worden.

Baten SWV

Vanuit het samenwerkingsverband PassendWijs is er een bedrag begroot voor de basisondersteuning van € 120 per leerling. Vanuit het samenwerkingsverband is aangegeven dat dit bedrag komende jaren het uitgangspunt is. Deze middelen zijn verwerkt in de meerjarenbegroting 2025-2028.

Daarnaast is er sprake van innovatiemiddelen ad € 70 per leerling die in 2024 zijn ontvangen. Deze middelen zijn echter nog niet aangewend, vanwege het opstellen van een bestedingsplan. De besteding van deze incidentele innovatiemiddelen staat gepland in 2025.

Overige baten

De overige baten bestaan uit detachingsinkomsten van de vervangingspool, huurinkomsten, ouderbijdragen en diverse projectsubsidies. Nieuw in de begroting 2025 is het penvoerderschap dat Scholengroep Veluwezoom voert voor het project Regio Rheden-Rozendaal. Dit project komt voort vanuit het samenwerkingsverband PassendWijs. De projectinkomsten staan in de begroting gepresenteerd onder de detachingsinkomsten ad € 406.000. Deze vergoeding valt weg tegen de loonkosten van projectformatie en de materiële projectkosten.

Lasten

Salarissen en sociale lasten

Binnen de categorie salarissen en sociale lasten is een onderverdeling te maken in de volgende categorie:

Uitplitsing lonen en salarissen	Begroting 2025	Begroting 2026	Begroting 2027	Begroting 2028
Rubriek				
Lonen en salarissen	13.962.065	13.352.816	13.294.715	13.300.113
Overige personele lasten	1.049.541	928.072	926.577	933.822
Totaal personelelasten	15.011.606	14.280.888	14.221.292	14.233.935

Lonen en salarissen

De personele lasten zijn qua omvang van het aantal fte's begroot op basis van de afspraken die in het bestuursformatieplan 2024/2025 zijn gemaakt. De aanwezigheid van tijdelijke projectmiddelen binnen de exploitatie van 2025 laat zien dat de huidige financiële bandbreedte van Scholengroep Veluwezoom komende jaren afneemt. Het is belangrijk tijdig op ontwikkelingen te anticiperen en dit mee te nemen bij de vaststelling van beleid.

Door de komst van projectsubsidies, die een tijdelijk karakter hebben, is het begrip kostenflexibiliteit een relevant onderwerp. Richting ouders en onderwijsteams is het belangrijk dat er een blijvende boodschap wordt afgegeven, waarin wordt benoemd dat de projectmatige formatie inzet een tijdelijk karakter heeft. De afbouw van formatie kan leiden tot extra uitkeringslasten die voor rekening komen van Scholengroep Veluwezoom. Dit geldt met name bij de afbouw van onderwijsondersteunende formatie. Voor deze functies geldt een verhoogd risicoprofiel bij het vinden van een andere functie.

Het verwachte aantal fte's laat de komende jaren onderstaand verloop zien. Hierbij is de uitsplitsing gemaakt naar directie, OP, OOP en het stafbureau.

Ontwikkeling van het aantal fte	realisatie 2024	begroting 2025	begroting 2026	begroting 2027	begroting 2028
Funciecategorie					
Directeuren	9,5	9,5	9,5	9,5	9,5
OP	111,5	110,8	104,8	103,1	102,3
OOP	20,7	21,6	18,1	18,0	18,0
Bestuursbureau incl. College van Bestuur	4,8	4,8	4,7	4,7	4,7
Totaal aantal fte	146,5	146,7	137,1	135,3	134,5

De begrote reductie van het aantal leerkrachten tussen de jaren 2025 en 2026 is een direct gevolg van de tijdelijk projectmatige bestedingen. Dit geldt onder andere voor de subsidie basisvaardigheden, nieuwkomers bekostiging en subsidie brugfunctionarissen. Verder is er in 2025 nog een formatie-inzet die ten laste komt van NPO-middelen, terwijl daar geen nieuwe inkomsten meer tegenover staan.

Verder muteert de OP-formatie door wijzigingen in het leerlingaantal. In meerjarenperspectief is er op schoolniveau gewerkt met positieve/ negatieve vacatureruimte. Bij de bepaling vacatureruimte is gewerkt met het huidige normenkader (1 fte per 24 leerlingen). Het is belangrijk dat deze taakstelling mee wordt genomen bij de concretisering van het nieuwe bestuursformatieplan 2025-2026.

Kosten voor ziektevervanging

Scholengroep Veluwezoom is eigenrisicodragers voor ziektevervanging. Er is gekozen om een stop-loss verzuimverzekering af te sluiten. In de begroting van 2025 is een budget opgenomen van € 725.000. De kosten zijn gekoppeld aan een beoogde omvang van de vervangingspool van 7,5 fte OP-formatie. Dit budget is bestemd voor vervangingskosten wegens ziekteverzuim. In deze kostenpost is een vacatureomvang opgenomen van 1,5 fte. Afhankelijk of deze vacatures vervuld worden zullen de kosten daadwerkelijk gerealiseerd worden of via externe inhuur terugkomen.

Overige personele lasten

Onder de overige personele lasten worden onder meer de uitgaven met betrekking tot nascholing, inhuur externe formatie en Arbo verantwoord. Deze kosten komen zowel terug in de schoolbegrotingen als in de centrale HR-begroting.

Afschrijvingen

Afschrijvingslasten	Begroting 2025	Begroting 2026	Begroting 2027	Begroting 2028
Rubriek				
Afschrijvingskosten	387.600	401.958	402.387	371.040

De afschrijvingslasten volgen uit de (geplande) investeringen, rekening houdend met de vastgestelde afschrijvingstermijnen.

Huisvestingslasten

Uitplitsing huisvestingslasten	Begroting 2025	Begroting 2026	Begroting 2027	Begroting 2028
Rubriek				
Huur	180.800	180.800	180.800	180.800
Onderhoud	399.850	386.850	386.850	386.850
Energie en water	225.300	225.300	225.300	225.300
Schoonmaakkosten	242.750	242.750	241.750	229.750
Heffingen	16.600	16.600	16.600	16.600
Totaal huisvestingslasten	1.065.300	1.052.300	1.051.300	1.039.300

De uitgaven op het gebied van huisvesting kennen een vaste kostenstructuur. Het merendeel van deze kosten bestaan uit kosten voor gas, water en elektra en schoonmaakkosten. Zoals eerder is beschreven in deze begroting is zoveel mogelijk rekening gehouden met de actuele prijsstijgingen. Dit geldt met name rond de ontwikkeling van de energiekosten en schoonmaakkosten.

Scholengroep Veluwezoom is aangesloten bij het inkoop-collectief Energie Voor Scholen (hierna EVS) waarbinnen een energiecontract is afgesloten tot eind 2025 met ENGIE.

Voor de waardering van groot onderhoud maakt Scholengroep Veluwezoom gebruik van een onderhoudsvoorziening, waarbij de waardering plaatsvindt op basis van de componenten-methode. Op basis van deze berekeningssystematiek komt de jaarlijkse dotatie uit op een niveau van € 200.000.

Overige lasten

Uitplitsing overige lasten	Begroting 2025	Begroting 2026	Begroting 2027	Begroting 2028
Rubriek				
Administratie- en beheerslasten	443.890	441.390	441.390	441.390
Inventaris, apparatuur en leermiddelen	328.500	297.200	290.500	294.000
Overige (overige) lasten	538.900	497.950	490.450	490.450
Totaal overige lasten	1.311.290	1.236.540	1.222.340	1.225.840

Onder administratie en beheer wordt onder meer de dienstverlening van het administratiekantoor verantwoord (€ 165.000), kosten voor abonnementen & contributies (€ 82.250). De rubriek inventaris en leermiddelen bevat kosten van o.a. verbruiksmateriaal (€ 235.500) en repro (€ 57.600).

Aspecten die de rubriek overige instellingslasten vormen zijn de ICT-licenties (€ 276.500), kosten voor culturele vorming (€ 65.000) en kosten voor excursies (€ 57.000).

Financiële baten en lasten

Nieuw in de begroting zijn de rentebaten die ontstaan als gevolg van het Schatkistbankieren. Halverwege 2024 is Scholengroep Veluwezoom overgestapt op deze faciliteit die is ondergebracht bij het Ministerie van Financiën. Er is sprake van een rentevergoeding die dagelijks wisselt. Deze 'overnight' tarieven kwamen het achterliggende jaar op gemiddeld 3,7% uit. Voorzichtigheidshalve is er in het meerjarenperspectief gerekend met 2%.

De Expeditie



In 2025 richten we ons op de Expeditie op het versterken van de onderwijskwaliteit, het pedagogisch klimaat en het eigenaarschap van leerlingen.

Belangrijke investering hierbij is het implementeren van een nieuwe spelling-methode. De eerste helft van 2025 wordt gebruikt om ons te oriënteren op verschillende methodes om vervolgens na de zomervakantie te kunnen starten met de nieuwe methode.

Door de groei van het leerlingaantal en de grote zij-instroom waar wij mee te maken hebben gehad in de afgelopen jaren merken wij dat wij nieuwe schoolafspraken moeten maken zodat wij het goede pedagogische klimaat dat altijd heerste op onze school, kunnen handhaven. De training 'kracht van gezag' kan hier een goede invloed op hebben. Wij merken dat de overgang van een kleine school naar een grote school andere dingen en afspraken van ons vraagt.

Daarnaast is het belangrijk dat nu het schoolplein dichter bevolkt wordt, er meer aandacht moet komen voor spel en beweegmogelijkheden. Wij vinden het enorm belangrijk dat de kinderen voldoende buiten zijn en kunnen bewegen. Ook de buitenlessen die door ons gegeven worden zorgen voor een positieve bijdrage aan het leerproces en de gezondheid van de kinderen. Deze twee aspecten kun je niet los van elkaar zien.

Kon. Emma

Dit schooljaar 2024-2025 oriënteren we ons op een nieuwe geïntegreerde methode voor wereldoriëntatie. We willen hier ook al een pilot mee draaien in het voorjaar, zodat we een goede keuze kunnen maken en kunnen starten met de nieuwe methode vanaf het nieuwe schooljaar.

We zoeken naar een thematisch aanbod, waarin aardrijkskunde, geschiedenis, natuur/techniek, maar ook burgerschap, digitale geletterdheid en creatieve vakken allemaal aan bod komen. Op deze manier verrijken we ons aanbod en verlichten we de druk op ons rooster die alle losse vakken soms geven.

De basis van een goed aanbod voor wereldoriëntatie ligt bij kennis, daarna verbreding en verdieping van die kennis en tenslotte het onderzoek doen met deze kennis. En aan het eind van elk thema kunnen kinderen hun creativiteit kwijt in een eindwerkstuk of presentatie.



3.5. Bovenschoolse begroting

In onderstaande overzicht is de bovenschoolse begroting gepresenteerd.

Bovenschoolse begroting	<i>begroting</i> 2025	<i>begroting</i> 2026	<i>begroting</i> 2027	<i>begroting</i> 2028
Baten en lasten				
Baten				
3.1 Rijksbijdragen	1.466.058	1.520.472	1.438.370	1.462.128
3.2 Overige overheidsbijdragen en -subsidies	24.000	24.000	24.000	24.000
3.5 Overige baten	742.151	753.803	762.238	768.626
	2.232.209	2.298.275	2.224.608	2.254.754
Lonen salarissen				
4.1.1 Lonen en salarissen	774.516	783.667	675.325	681.712
4.1.2 Overige personele lasten	762.579	762.579	762.579	762.579
	1.537.095	1.546.246	1.437.903	1.444.291
Materiële lasten				
4.2 Afschrijvingen	103.364	150.279	184.954	208.713
4.3 Huisvestingslasten	230.300	230.300	230.300	230.300
4.4 Overige lasten	481.450	481.450	481.450	481.450
	815.114	862.029	896.704	920.463
Saldo baten en lasten	-120.000	-110.000	-110.000	-110.000
Financiële baten en lasten				
5.1 Financiële baten	120.000	110.000	110.000	110.000
5.2 Financiële lasten	-	-	-	-
Saldo financiële baten en lasten	120.000	110.000	110.000	110.000
Resultaat	-0	-0	-0	-0

Toelichting

In de bovenschoolse exploitatie zijn elementen opgenomen die direct ten goede komen aan het onderwijs en de centrale bedrijfsvoering.

Binnen de bovenschoolse begroting is sprake van enkele centrale inkomsten die begroot zijn. Dit heeft betrekking op projectmatige inkomsten vanuit het project met de HAN. De loonkosten van de personen die aan dit project deelnemen zijn eveneens in de bovenschoolse begroting opgenomen. Verder is er binnen de overige baten een bedrag (€ 250.000) opgenomen voor doorbelastingen van poolers aan andere besturen die zijn aangesloten bij PON.

Nieuw in de begroting 2025 is het penvoerderschap dat Scholengroep Veluwezoom heeft bij het project Regio Rheden-Rozendaal. Dit project komt voort vanuit het samenwerkingsverband PassendWijs waarbij gebruik wordt gemaakt van het construct *kosten voor gemene rekening*. Dit project heeft een financiële weerslag binnen de begroting op twee elementen. Allereerst is er sprake van extra inkomsten vanuit het samenwerkingsverband ter compensatie van de projectkosten. Deze staan gepresenteerd onder de overige baten.

Begroting 2025, met een meerjarenperspectief naar 2028

Het tweede element binnen de begroting heeft betrekking op de projectkosten, deze bestaan uit extra loonkosten voor de personeelsleden die vanuit het samenwerkingsverband zijn overgenomen. Per saldo is er sprake van een exploitatie neutrale verwerking voor Scholengroep Veluwezoom. De extra inkomsten dekken de projectkosten.

De overige personele lasten bestaan uit centrale thema's die begroot zijn. Voorbeelden hiervan zijn: centrale nascholingstrajecten, arbokosten, inhuur van vervangingspoolers vanuit PON, kosten voor personele activiteiten, kosten voor werving/transitie en kosten voor externe inhuur.

De huisvestingskosten bestaan met name uit de opgenomen dotatie voor de voorziening voor groot onderhoud ad € 200.000. Verder is er een stelpost opgenomen voor preventief onderhoud. De overige lasten bestaan uit kosten voor het administratiekantoor, contributiekosten, accountantskosten, kosten voor de werkpleklicenties, verzekeringskosten en overige bestuurlijke kosten.

De verdeling van de kosten richting de scholen vindt plaats op basis van het leerlingenaantal.

3.6. Meerjarenbalans en liquiditeit

Meerjarenbalans 2025 - 2028

In de onderstaande tabel is de verwachte ontwikkeling van de verschillende balansposities weergegeven. De balansontwikkeling is het resultaat van de uitkomsten in de meerjarenbegroting.

Meerjaren balans Veluwezoom						
Activa	realisatie 2023	prognose 2024	begroting 2025	begroting 2026	begroting 2027	begroting 2028
Vaste activa						
Materiële vaste activa	€ 1.644.450	€ 1.515.073	€ 1.968.973	€ 1.822.516	€ 1.650.129	€ 1.429.088
Financiële vaste activa	€ -	€ -	€ -	€ -	€ -	€ -
	€ 1.644.450	€ 1.515.073	€ 1.968.973	€ 1.822.516	€ 1.650.129	€ 1.429.088
Vlottende activa						
Vorderingen	€ 433.511	€ 83.772	€ 83.772	€ 83.771	€ 83.769	€ 83.769
Liquide middelen	€ 5.835.961	€ 6.566.491	€ 6.143.429	€ 6.032.542	€ 5.992.612	€ 5.936.556
	€ 6.269.472	€ 6.650.263	€ 6.227.201	€ 6.116.314	€ 6.076.383	€ 6.020.328
Totale activa	€ 7.913.922	€ 8.165.336	€ 8.196.174	€ 7.938.830	€ 7.726.512	€ 7.449.416
Passiva						
Eigen vermogen	€ 2.986.087	€ 2.902.750	€ 2.738.853	€ 2.536.395	€ 2.308.365	€ 2.104.948
Voorzieningen	€ 2.584.681	€ 2.384.457	€ 2.579.192	€ 2.524.306	€ 2.540.018	€ 2.466.339
Kortlopende schulden	€ 2.343.154	€ 2.878.129	€ 2.878.129	€ 2.878.129	€ 2.878.129	€ 2.878.129
Totale passiva	€ 7.913.922	€ 8.165.336	€ 8.196.174	€ 7.938.830	€ 7.726.512	€ 7.449.416

Activa

Materiële vaste activa

In 2025 is er in totaal € 841.500 opgenomen als begrote investeringen. Deze investeringen zijn verdeeld over vier categorieën:

Investeringen	Begroting 2025
Rubriek	
Gebouwen en terreinen	€ 260.000
Leermiddelen	€ 108.500
ICT	€ 359.500
Meubilair	€ 102.000
Overige	€ 11.500
Totaal overige lasten	€ 841.500

De investeringen in gebouwen hebben o.a. betrekking op Onderwijskundige aanpassingen die voor enkele locaties nog uitgevoerd dienen te worden. Daarnaast is er een bedrag begroot voor verduurzaming. Voor de dislocatie Daalhuizen is er € 100.000 begroot en voor de Lappendeken is er een bedrag opgenomen van € 150.000. Beide bedragen zijn stelposten, de daadwerkelijke invulling is afhankelijk van de onderliggende businesscase.

Liquide middelen

Het verloop van de liquide middelen is een afgeleide van de begrote exploitatie, waarbij er een correctie plaatsvindt op de afschrijvingen en dotaties. Bij het verloop van de liquiditeit zijn investeringen in activa en onttrekkingen aan de voorziening relevant. Deze mutaties zijn verwerkt in het verwachte kasstroomoverzicht van Scholengroep Veluwezoom.

Eigen vermogen

De gepresenteerde omvang van het eigen vermogen is gekoppeld aan het verwachte resultaat voor de jaren 2025 t/m 2028. Er is bewust een negatieve exploitatie begroot, zodat er een beleidsmatige afbouw van het vermogen plaatsvindt. De ondergrens van het buffervermogen is, op basis van het huidige risicoprofiel van de organisatie, bepaald op € 1.086.000. Dit vormt de absolute ondergrens, idealiter bevindt de omvang van het vermogen zich tussen de ondergrens buffervermogen en de signaleringswaarde van het eigen vermogen.

Voorzieningen

In deze post zijn zowel de personele voorzieningen als de onderhoudsvoorziening opgenomen. Het verloop van de onderhoudsvoorziening is overeenkomstig het huidige onderhoudsplan. Zoals eerder in dit rapport vermeld wordt bij het opstellen van deze meerjarenbalans gebruik gemaakt van de componentenmethode bij de waardering van het groot onderhoud.

Netto werkkapitaal

De mutaties in de balansposten vorderingen en overige schulden zijn gelijk gehouden. Het verloop van de verwachte liquiditeit is separaat inzichtelijk gemaakt en terug te vinden in het gepresenteerde kasstroomoverzicht.

Liquiditeit

In de onderstaande afbeelding is een kasstroomoverzicht op jaarniveau weergegeven. Voor de begroting is een overzicht opgesteld dat meer op hoofdlijnen is gebaseerd en de verwachte liquiditeitsontwikkeling per jaar weergeeft. Op basis van onderstaande liquiditeitsontwikkelingen is de liquiditeit van Scholengroep Veluwezoom voldoende gezond te noemen.

Kasstroomoverzicht Veluwezoom	begroting 2025	begroting 2026	begroting 2027	begroting 2028
Saldo liquide middelen 31 dec t-1	€ 6.566.491	€ 6.143.429	€ 6.032.542	€ 5.992.612
Kasstroom uit operationele activiteiten				
Resultaat	€ 163.897-	€ 202.459-	€ 228.029-	€ 203.418-
Afschrijvingen	€ 387.600	€ 401.958	€ 402.387	€ 371.040
Mutaties werkkapitaal	€ -	€ -	€ -	€ -
Mutaties voorzieningen	€ 194.735	€ 54.886-	€ 15.712	€ 73.679-
totaal	€ 418.438	€ 144.613	€ 190.070	€ 93.944
Kasstroom uit investeringsactiviteiten				
(Des)investeringen materiële vaste activa	€ 841.500	€ 255.500	€ 230.000	€ 150.000
totaal	€ 841.500	€ 255.500	€ 230.000	€ 150.000
Kasstroom uit financieringsactiviteiten				
	€ -	€ -	€ -	€ -
Mutatie Liquide middelen	€ 423.062-	€ 110.887-	€ 39.930-	€ 56.056-
Eindsaldo liquide middelen	€ 6.143.429	€ 6.032.542	€ 5.992.612	€ 5.936.556

3.7. Kengetallen

Onderstaande kengetallen komen voort uit de gepresenteerde meerjarenbegroting. De kengetallen blijven de komende vier jaren voor Scholengroep Veluwezoom binnen de intern gestelde bandbreedtes qua ondergrens.

Financiële kengetallen	Sign.		realisatie	prognose	begroting	begroting	begroting
	Onderwijsinspectie	Sign. bestuur	2023	2024	2025	2026	2027
Solvabiliteit 1			38%	36%	33%	32%	30%
Solvabiliteit 2	< 30%		70%	65%	65%	64%	63%
Liquiditeit	cat. groot < 0,75 & < € 100.000	< 1,0 Gem. nihil met een scope van 4 jaar	2,7	2,3	2,2	2,1	2,1
Rentabiliteit			1,7%	-0,7%	-0,9%	-1,2%	-1,4%
Signaleringswaarde bovenmatig vermogen	2.450.917	1.086.000	2.986.087	2.902.750	2.738.853	2.536.395	2.308.365

Solvabiliteit

Verhouding tussen eigen vermogen, inclusief voorzieningen, gedeeld door totaal vermogen. De solvabiliteitspositie geeft weer in hoeverre de activa van een schoolbestuur bij liquidatie voldoende waarde vertegenwoordigt om alle schulden te kunnen aflossen ("voldoende vet op de botten"). Een solvabiliteit boven de 30% wordt voldoende geacht; de solvabiliteit bevindt zich boven de signaleringswaarde. De solvabiliteit bij Scholengroep Veluwezoom komt in 2025 uit op een verwachte waarde van 65%.

Begroting 2025, met een meerjarenperspectief naar 2028

Liquiditeit

(current ratio): verhouding tussen de vlottende activa gedeeld door de kortlopende schulden. De liquiditeit geeft weer of de organisatie op korte termijn in staat is om schulden af te betalen. Intern wordt een liquiditeitsratio groter dan 1,0 als voldoende gekwalificeerd; de verwachte liquiditeit van Scholengroep Veluwezoom komt komende jaren uit boven de signaleringswaarde.

Omvang liquide middelen

De minimale absolute omvang van de liquide middelen is door de Onderwijsinspectie voor het funderend onderwijs gesteld op € 100.000. Het saldo van de liquiditeit is hoger dan deze ondergrens.

Rentabiliteit

De rentabiliteit laat de komende jaren, als gevolg van een negatief exploitatieresultaat, een negatieve waarde zien. Het interne beleid is dat de ontvangen rijksmiddelen zoveel mogelijk bestemd zijn voor de organisatie van het onderwijs. De interne norm van een nihil gemiddelde binnen de scope van vier jaar wordt in deze meerjarenbegroting niet behaald. Dit is echter een bewuste keuze, omdat ervoor gekozen is om een beleidsmatige afbouw van het bovenmatig vermogen te bewerkstelligen. Daarnaast worden er in 2025 nog NPO-uitgaven gedaan, waardoor de bestemmingsreserve NPO verdwijnt. Het is belangrijk dat er voldoende kostenflexibiliteit aanwezig blijft. Hierdoor is het mogelijk om, indien nodig, de kosten te reduceren en sluitend te begroten.

Ontwikkeling van het vermogen

De ontwikkeling van het vermogen is een belangrijke component bij de beoordeling van de financiële positie van de organisatie. Op basis van de risicoscan die eind 2023 is opgesteld is de minimale omvang van het buffervermogen gedefinieerd. Deze ondergrens is voor Scholengroep Veluwezoom bepaald op € 1.086.000.

Daarnaast beoordeelt de Onderwijsinspectie mogelijk bovenmatig vermogen. Deze signaleringswaarde is opgebouwd uit drie variabelen en verandert daardoor periodiek. Op basis van de gegevens van 2025 zou de signaleringswaarde uitkomen op een bedrag van € 2.450.917.

De omvang van het eigen vermogen komt in 2025 naar verwachting uit op € 2.986.087. Dit zou kunnen suggereren dat Scholengroep Veluwezoom te veel vermogen heeft. Belangrijk hierbij is om op te merken dat een belangrijk gedeelte van het eigen vermogen bestaat uit een bestemmingsreserve NPO. Deze bestemmingsreserve is gekoppeld aan het NPO-bedrag dat scholen nog kunnen inzetten. De doelstelling is om deze bestemmingsreserve binnen afzienbare tijd terug te brengen naar nihil. In het achterliggende jaar hebben scholen, via planmatige bestedingen, de reserve afgebouwd. Dit zal vervolg krijgen in 2025 en 2026.

Op de middellange termijn komt de feitelijke omvang van het eigen vermogen uit tussen de gestelde ondergrens en de signaleringswaarde bovenmatig vermogen.

3.8. Risicoparagraaf

Aangezien zowel de organisatie als externe factoren aan verandering onderhevig zijn dient risicomanagement continue gemonitord te worden. Daarom is het een structureel onderdeel van een goede planning en control cyclus. Daartoe moet de relatie worden gelegd tussen de doelstellingen, de risico's en de maandrapportages. Risico's worden gemonitord middels kwartaalrapportages, de noodzakelijke beheersmaatregelen worden besproken en de risicoscan wordt met regelmaat geactualiseerd. Periodiek (minimaal 1 maal per 2 jaar) wordt er een nieuwe risicoanalyse opgesteld.

Een risico wordt gedefinieerd als de kans op een gebeurtenis met een effect op het niet behalen van de doelstellingen. Eind 2023 is de risicoscan geëvalueerd en bijgewerkt. De belangrijkste risico's die uit deze risicoscan naar voren komen zijn in onderstaande tekst opgenomen. Per item is een korte update toegevoegd vanuit de huidige situering. Begin 2025 wordt de risicoscan integraal geüpdatet.

- Lagere of hogere leerlingaantallen dan voorzien; in combinatie met de personele lasten, die iets hoger liggen dan het landelijk gemiddelde is het niet tijdig bijsturen op een dalend of onverwacht stijgend leerlingaantal een risico voor Scholengroep Veluwezoom. Het meerjarenbegrotingsplan, de trimesterrapportages op stichtings- en schoolniveau zijn hiervoor belangrijke instrumenten. Hierin wordt in meerjarenperspectief de relatie gelegd tussen ontwikkeling aantal leerlingen, rijksbijdragen en personele bezetting. Het is belangrijk dat de tussentijdse monitoring van de ontwikkeling van het leerlingaantal in de planning & control cyclus is opgenomen.
- Toename van (langdurig) ziekteverzuim waardoor de continuïteit van het onderwijsproces wordt verstoord en de vervangingskosten toenemen. Door een goed en gedegen personeelsbeleid wordt het ziekteverzuim zo laag mogelijk gehouden. In 2023 is een stijging van het ziekteverzuim zichtbaar. Het ziekteverzuimpercentage, de meldingsfrequentie en individuele ziektegevallen worden regelmatig doorgesproken en periodiek wordt in een driegesprek met de directie, de arbodienst en P&O het ziekteverzuim besproken.
Update 2024: er is inmiddels een toegenomen beschikbaarheid van vervangers, doordat er meer formatie in de gemeenschappelijke pool aanwezig is. De toename van capaciteit kan leiden tot een toename van de kosten voor ziektevervangings.
- Door beleid van het samenwerkingsverband worden er minder TLV afgegeven. Dit leidt tot een toename van zorgvragen waaraan scholen niet altijd kunnen voldoen. Gevolg is dat hierdoor handelingsverlegenheid binnen onderwijsteams kan ontstaan, wat kan leiden tot een toename van de werkdruk. Daarnaast kan de toename van zorgvragen leiden tot noodzaak voor inhuur van externe expertise.
Update 2024: de toename van SO-leerlingen in het samenwerkingsverband is een risico voor de inkomsten die schoolbesturen en de regio's ontvangen vanuit PassendWijs. Er wordt gesproken over scenario's, om het verwijzingspercentage in de regio te beïnvloeden. Deze ingreep kan een financieel effect hebben op de exploitatie van besturen.
- Onzekerheid over de toekomstige wet- en regelgeving en dan met name de Rijksbekostiging van schoolbesturen en bekostiging van de samenwerkingsverbanden. Er kan, door nieuw overheidsbeleid, een situatie ontstaan waarbij er minder inkomsten binnenkomen. Een voorbeeld is de onzekerheid over de kleine scholentoeslag. Mogelijk wordt de huidige regeling aangepast. Of deze maatregel daadwerkelijk doorgaat en hoe het effect er voor Veluwezoom uit ziet, is nog onbekend. Dit vraagt om tijdige bijsturing met als gevolg bezuinigingen op kritische processen. Daarnaast zijn de voorzieningen, beschikbaar gesteld door lokale overheden sterk teruggelopen. De samenwerking met de lagere overheden met name op het gebied van huisvesting is ook aan onzekerheid onderhevig. Scholengroep Veluwezoom is alert op deze ontwikkelingen en onderneemt waar mogelijk acties.

Op basis van de actualiteiten is met name het risico rond de onzekerheid van de Rijksbekostiging toegenomen. Recent (oktober 2024) is bekend gemaakt dat er bezuinigingen komen voor subsidies in het primair onderwijs. Hierbij gaat het op macroniveau om een bezuiniging van ongeveer € 92 miljoen. Voor het primair onderwijs kort het ministerie onder andere de subsidieregelingen voor ondersteuning van thuiszitters en kinderen met hoofdbegaafdheid. Het ministerie kondigt ook een bezuiniging van € 16 miljoen aan op 'overige subsidies'. Het is nog niet duidelijk hoe dit wordt ingevuld.

Deze ontwikkeling laat des te meer zien dat de nu aanwezige projectsubsidies van tijdelijke aard zijn. Het risico voor Scholengroep Veluwezoom is met name gekoppeld aan het feit dat projectbestedingen tijdig stopgezet kunnen worden. Er is intern veel aandacht voor, ook bij schooldirecteuren. Door planmatig te werken en vooraf goed na te denken over de mogelijke afbouw scenario's, wordt het potentiële risico gemitigeerd tot een aanvaardbaar en beheersbaar risico.

Bijlage 1a. Format jaarplan scholen (voorbeeld)

Onderwijskundig Schooljaarplan 2024-2025

School: VOORBEELD

Stap 1: Focus			Stap 4: Evaluatie		
<p>Huidige Situatie Nieuwe rekenmethode is geïmplementeerd. De zorgcyclus op school is zichtbaar en wordt uitgevoerd door alle actoren. De leerlingen worden cyclisch gevolgd. Er is nog geen leerlingenraad op school aanwezig.</p> <p>Ambities In 2027 hebben wij.... 1. De basiskwaliteit in orde. Dat houdt in dat: het onderwijsaanbod is voldoende na de implementatie van nieuwe methodes voor rekenen, taal en lezen. Het pedagogisch didactisch handelen is sterk door het geven van effectieve directe instructies. Er is consequent zicht op de ontwikkeling en begeleiding van de leerlingen. Het schoolklimaat is veilig. 2.... 3....</p> <p>Kader Het aantal TLV's Inclusief onderwijs</p>	<p>Jaardoelen Wij hebben aan het einde van het schooljaar: 1. een nieuwe taalmethode, passend bij onze leerling populatie, is geïmplementeerd. 2. een leerlingenraad die betrokken wordt bij de keuze voor de lesmethodes 3. de onderwijsresultaten van rekenen zijn of boven het landelijk gemiddelde voor onze schoolweging.</p>	<p>Behaald</p>	<p>Volgend Schooljaar</p>		
<p>Stap 2: Prestatie-Indicatoren</p> <p>Meetbaar beoogd resultaat 1. De taalmethode wordt 100%, in de groepen 3 t/m 8, ingezet in het taalonderwijs en de werkwijze is verwerkt in het taalbeleid en vastgesteld. 2. Voor elke groep 5, 6, 7 en 8 is 1 klassenvertegenwoordiger aangesteld die samen de leerlingenraad vormen. 80% van de leden stemmen in met de keuze voor de taalmethode. 3. De onderwijsresultaten van de doorstroomtoets zijn voor rekenen op 1F-niveau 86,9% of hoger en op 1S/2F niveau 49,5% of hoger. Voor rekenen behalen minimaal 40% van de leerlingen niveau I en II en minimaal 85% niveau I t/m IV op de cito-toetsen. 4....</p>			<p>Hoe</p> <ul style="list-style-type: none"> Evaluatie met leerkrachten en leerlingen over de tevredenheid van de lesmethode, d.m.v. een semigestructureerd interview. Door middel van lesbezoeken en de ontwikkeling van de leerlingen te volgen in het leerlingvolgsysteem bepalen of de methode volledig is geïmplementeerd. <p>Wanneer</p> <ul style="list-style-type: none"> 6 januari wordt gestart met het werken volgens de nieuwe methode. 27 september beschikt de school over een leerlingenraad. 28 maart zijn de onderwijsresultaten van de doorstroomtoets bekend. 27 juni zijn alle onderwijsresultaten van de Cito-toetsen bekend. 	<p>Evaluatie</p>	
<p>Stap 3: Acties</p>					
<p>Inspanningen</p> <ul style="list-style-type: none"> Werkgroep samenstellen onderzoek lesmethodes met daarin leerkrachten, ib-er en directie. Het doel en de taakbeschrijving van de leerlingenraad verhelderen in een stukje beleid over het schoolklimaat. Werving van leerlingen voor de leerlingenraad onder de groepen 5 t/m 8. De taak van de leerlingenraad wordt klassikaal uitgelegd door de groepsleerkracht. Leerlingen kunnen zich opgeven met daarbij hun motivatie. De klas stemt wie de klassenvertegenwoordiger wordt. Onderzoek doen naar effectieve lesmethodes Taal en 3 methodes uitproberen/proefdraaien. Vragen opstellen tevredenheid taalmethode voor evaluatiegesprekken. Evaluatiegesprekken met leerkrachten en leerlingenraad over tevredenheid methodes. Beleid maken rondom de inzet van de lesmethode voor het vak Taal in de vorm van een kwaliteitskaart. Hierbij wordt ook onderzocht welke hiaten er zijn tussen de huidige methode en nieuwe methode. 	<p>Wie</p> <ul style="list-style-type: none"> Werkgroep doet onderzoek en adviseert. Leerlingenraad geeft mening over methode. Directie neemt definitieve beslissing lesmethode en faciliteert implementatie 	<p>Wanneer</p> <ul style="list-style-type: none"> 13 september vindt er een stemming plaats onder de leerlingen. 1 november is een taalmethode gekozen. 	<p>Middelen</p> <ul style="list-style-type: none"> Schoolbegroting voor aanschaf nieuwe methode. 	<p>Wijzigingen</p>	

Bijlage 1b. Format schoolspecifieke begroting 2025.

Het format van de schoolbegroting voor 2025 is aangepast. We zien dit document nu als een financiële paragraaf van het school specifieke jaarplan. Het document wordt gebruikt voor: beschikbaar voor Rvt, meenemen eigen MR en verantwoording op verplichte onderdelen in bestuur- en schooljaarverslag.

In deze paragraaf wordt ingezoomd op budgetten die op de schoolbegroting staan en budgetten waarvan de overheid vraagt daar specifieke verantwoording over af te leggen. Voor de leesbaarheid van mr en team kan het helpend zijn te starten met de ambitie van de school en de doelen voor 2025. Maar je kunt hier ook verwijzen naar het jaarplan.

Inhoudsopgave toelichting schoolbegroting:

1. Inleiding
2. Optioneel: Ambitie uit ambitieplan. Je kunt dus ook verwijzen naar het jaarplan.
3. Optioneel: Doelen. Je kunt dus ook verwijzen naar het jaarplan.
4. Stukje voor de stichtingsbegroting:
Beschrijf minimaal kort 1 speerpunt/ontwikkeling/jaardoel met foto voor de stichtingsbegroting. Wat zet je in de etalage voor 2025?
5. Toelichting op de investeringen 2025 van de schoolbegroting, zoals opgenomen in de begroting. (Inhoudelijk toelichten op de investeringen, geen nieuwe benoemen):
 - o Opleiding en ontwikkeling in 2025
 - o Acties versterken inzetbaarheid personeel
 - o Nieuwe leermaterialen
 - o Investering ICT
 - o Meubilair
 - o Overig.NB alleen zaken die zijn opgenomen in de begroting toelichten.
6. Inzet op verplichte specifieke middelen:
 - o Onderwijsachterstandenmiddelen die enkele scholen ontvangen t.b.v. kansengelijkheid en integratie. Welk doel wordt hiermee beoogd en hoe wordt het globaal ingezet?
 - o Passend & inclusief onderwijs. We hebben incidentele middelen ontvangen waar scholen de basisondersteuning mee kunnen versterken. Waar wil deze school dit voor inzetten? Als er nog geen plannen zijn kun je dat ook hier benoemen.
 - o Bovenstaande geldt ook voor overige subsidies, zoals aanpak basisvaardigheden en nieuwkomers. Voor de scholen die dit ontvangen is dit een verplicht onderdeel van deze paragraaf.
 - o Budget werkdrukmiddelen, is onderdeel van de basisbekostiging. De P-MR van de eigen school moet op de besteding hiervan instemming geven