

## **Ikjijwij, nieuwsgierig naar vandaag en morgen**

### **Begroting 2024, met een meerjarenperspectief naar 2027**



**Hannelore Bruggeman**  
**Voorzitter College van Bestuur**

Goedkeuring in de Raad van Toezicht op 19 december 2023,  
Rex Bierlaagh, voorzitter

Vastgesteld op 20 december 2023  
J.E.M. Bruggeman, vz College van Bestuur  
Advies van de GMR op de kaderbrief dd. 3 oktober 2023

## Inhoudsopgave

Inleiding	3
Hoofdstuk 1. Ikjijwijn, nieuwsgierig naar vandaag en morgen	5
1.1. Scholengroep Veluwezoom	5
1.2. Ikjijwijn, nieuwsgierig naar vandaag en morgen	7
Hoofdstuk 2. Agenda 2024	9
2.1. Onderwijsontwikkeling	9
2.2. Schoolontwikkeling	9
2.3. Gezamenlijke ontwikkellijnen	11
2.4. Huisvesting	12
2.5. Treasury, meerjarenonderhoudsplanning en verduurzaming	13
Hoofdstuk 3. Financiële begroting	15
3.1. Inleiding	15
3.2. Algemene ontwikkelingen	15
3.3. Begroting 2024 en het meerjarenperspectief 2025-2027	19
3.4. Toelichting staat van baten en lasten 2024-2027	19
3.5. Bovenschoolse begroting	25
3.6. Meerjarenbalans en liquiditeit	26
3.7. Kengetallen	28
3.8. Risicoparagraaf	29
Bijlage 1: Format Schoolbegroting 2024	30

## Inleiding

Samen met leerlingen, leerkrachten, ouders, schoolleiding en allerlei stakeholders hebben we de koers, *IKJIIWIJ, nieuwsgierig naar vandaag en morgen*, geschreven. Een koers waar we achterstaan en samen hebben bepaald. We werken aan een mooie toekomst voor onze leerlingen. En als we mooie plannen maken, bedenken we vooral wat ikjijwij vandaag en morgen anders gaan doen.

2024 is het eerste kalenderjaar van deze ontwikkelperiode. De begroting heeft de nieuwe koers als uitgangspunt. In deze koers staat een aantal ontwikkellijnen waarlangs we samenwerken. In deze begroting is in een schema opgenomen hoe de ontwikkeling op deze lijnen zal zijn. Waar werken we aan, wat gaan we daarvoor doen en welke resultaten willen we in 2027 behaald hebben.

De komende jaren zullen we dit schema bijwerken en actueel houden: een werkdocument voor de komende jaren.

- Een aantal belangrijke ontwikkelingen die voor 2024 in de planning zijn opgenomen zijn: cyclisch kwaliteitsontwikkeling versterken en transparant maken
- Kenniskringen werken samen op onderwijsinhoud: ICTgeletterdheid, taal, rekenen, onderwijsbehoefte in relatie tot gedrag, ikjijwij!
- Uitzetten en analyseren van tevredenheidsmetingen bij leerlingen, ouders en medewerkers
- Uitbreiden van het samen opleiden met 6 andere besturen, samen met de HAN.
- Een nieuwe sterke en compacte gemeenschappelijke medezeggenschapsraad
- Vernieuwen van de gesprekkencyclus en sterker richten op de preventie van ziekteverzuim.

Scholengroep Veluwezoom werkt aan mooie leeropbrengsten en heeft hoge verwachtingen omdat we weten dat dat werkt. We zijn nieuwsgierig naar de effecten van ons onderwijs. Om hier goed zicht op te hebben kijken we onder andere naar de resultaten van groep 8. Over het algemeen zien we een stabiele ontwikkeling. Groei zien we vooral op het vak Rekenen op beide niveaus en op het streefniveau van het vak Lezen. Op Taalverzorging zien we iets groei op het fundamenteel niveau, en lagere resultaten op het streefniveau. Met behulp van zelfevaluaties werken scholen aan mooie resultaten. In 2023 hebben we versterking gevonden in de vorm van adviseurs Onderwijs en Kwaliteit. Samen met schoolleiding, interne begeleiding en leerkrachten werken we aan duurzame kwaliteitsontwikkeling in de scholen.

Net als andere jaren wordt de begroting ontwikkeld in overleg met de schoolleiding. Schoolleiders ontwikkelen op schoolniveau de schoolbegrotingen. Leidend zijn daarbij het aantal leerlingen, inhoudelijke ontwikkelingen en actuele uitputtingsoverzichten. In de schoolbegrotingen staan zaken als leermiddelen, opleiding en ontwikkeling, energie en schoonmaak. De format ten behoeve van de toelichting bij de schoolbegroting is bijgevoegd. Op bovenschools niveau liggen bijvoorbeeld de personele kosten en onderhoud.

De inkomsten van deze begroting zijn gebaseerd op peildatum 1 februari 2023. Bij het vaststellen van de begroting geldt dat mandaat wordt gegeven voor de besteding van de middelen voor het jaar 2024. Het meerjarenperspectief is toegevoegd omdat deze van belang is om te kunnen beoordelen hoe investeringen en verplichtingen doorwerken in de komende jaren. Zo kan vastgesteld worden dat de investeringen van nu, ook in de toekomst gedragen kunnen worden.

In oktober is het document Kadernotitie Begroting 2024 ontwikkeld. Hierin staat bijvoorbeeld beschreven hoe de allocatie van middelen is geregeld. Op 3 oktober 2023 heeft de GMR kennis genomen en advies uitgebracht op de kaderbrief begroting 2024. De Raad van toezicht heeft in zijn bijeenkomst van 19 september kennisgenomen van de kaderbrief. De Raad van Toezicht wordt op 19 december 2023 om goedkeuring gevraagd op de begroting en de bestuurder stelt deze definitief vast. Nadat de begroting is vastgesteld wordt weer een handzame samenvatting gemaakt.

Hannelore Bruggeman  
Voorzitter CvB  
Scholengroep Veluwezoom

## **Leeswijzer**

Hoofdstuk 1 begint met een korte beschrijving van de organisatie, de identiteit, visie en de ambities uit het koersplan 2023-2027. In hoofdstuk 2 worden de inhoudelijke speerpunten voor de komende jaren benoemd. In hoofdstuk 3 de financiële begroting. Hier wordt ingegaan op de kaders, allocatiemodel, signaleringswaarden, investeringen en de financiële cijfers en kengetallen.

Tussen de teksten door zien we de mission statements van onze scholen.

## Hoofdstuk 1. Ikijwij, nieuwsgierig naar vandaag en morgen

### 1.1. Scholengroep Veluwezoom

Binnen de Scholengroep Veluwezoom werken de tien openbare basisscholen binnen de gemeenten Rheden en Rozendaal samen aan onze missie: IKIJWIJ, nieuwsgierig naar vandaag en morgen, onze nieuwe koers voor de komende jaren. Alle scholen hebben inspirerende ambitieplannen waaraan zij continue werken aan kwalitatief goed onderwijs. Een van onze scholen is een speciale basisschool. In deze begroting staan de scholen met hun mission statements die voortkomen uit hun ambitieplannen.

Kijk voor meer informatie op onze website [www.scholengroepveluwezoom.nl](http://www.scholengroepveluwezoom.nl).

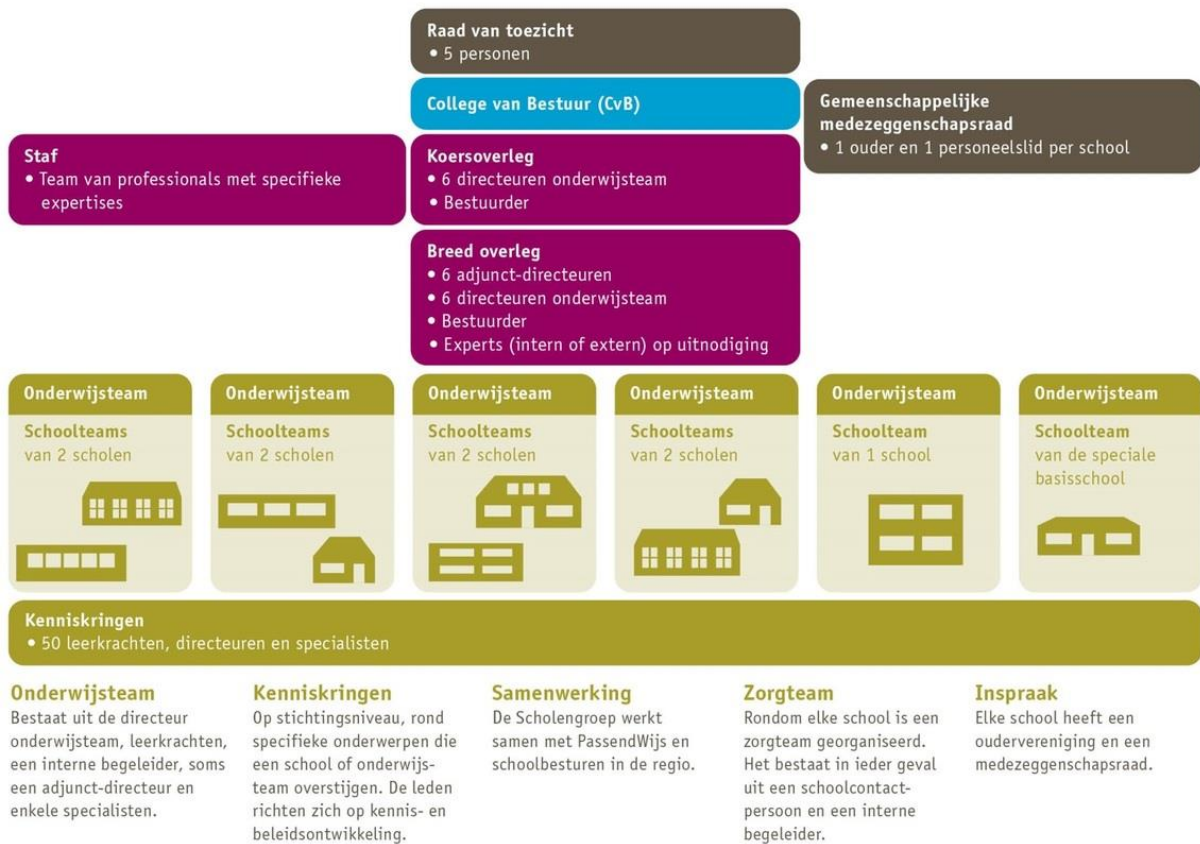
Onze scholen:

School	Brinnr.	Plaats
Obs Dorpsschool Rozendaal	04HX	Rozendaal
Ods Daalhuizen	13QE	Velp
Obs De Kameleon	13XP	Velp
Obs Rheder Enk	14EB	Rheden
Obs De Lappendeken	14GV	De Steeg
Obs Koningin Emma	14LZ	Dieren
Obs Kindcentrum Robin	15EI	Dieren
Obs De Expeditie	15NB	Dieren
Ods Prinses Margriet	15PP	Spankeren
Sbo 't Sterrenbos	19QL	Dieren

Voor de begroting 2024 is het aantal leerlingen op peildatum 1 februari 2023 interessant. Het aantal leerlingen was 1789. Op basis van dit leerlingenaantal ontvangt de Scholengroep Veluwezoom de bekostiging.

Medewerkers werken samen in Onderwijsteams en kenniskringen. Een onderwijsteam bestaat uit twee schoolteams. Zij delen een directeur Onderwijsteam en op een van deze twee schoolteams is een adjunct-directeur actief. De openbare daltonschool Daalhuizen heeft in verband met de omvang een eigen directeur en adjunct-directeur. Ook voor de speciale basisschool 't Sterrenbos hebben we de keuze gemaakt een eigen directeur te benoemen.

In onderstaand organogram maken we inzichtelijk hoe de organisatie er uit ziet. De staf bestaat uit een professioneel team waar de meest essentiële expertise aanwezig is om de kwaliteit van de scholen te ondersteunen en versterken. Voor specifieke vragen wordt de staf eventueel aangevuld met externe deskundigheden. Het interne toezicht wordt uitgeoefend door de Raad van Toezicht.



Bij Scholengroep Veluwezoom werken op 1 januari 2024 184 medewerkers, samen goed voor 138,52 fulltime-equivalent (fte). De verdeling over de functies is als volgt:

- 106,66 fte leerkracht, waarvan 66,21 fte in functieschaal LB en 40,45 in functieschaal LC
- 4,1 fte adjunct-directeur
- 5,7 fte directeur
- 1,0 fte bestuurder
- 15,8 fte onderwijsondersteunende medewerkers in de scholen (onderwijsassistent, administratief medewerkers en huismeesters)
- 3,7 fte op het stafbureau: Beleidsadviseurs Onderwijs & Kwaliteit (2 x 0,6 FTE), Directiesecretaresse (0,9 FTE), Sr. HR Adviseur (0,8 FTE), HR Medewerker (0,8 FTE)
- 1,325 fte zijn werkzaam voor het samenwerkingsverband Passendwijs: Orthopedagoog (Passend Wijs 0,725 FTE) of het partnerschap Samen Opleiden: Programmamanager Samen Opleiden (Samen Opleiden HAN 0,6 FTE).

De verhouding vaste en tijdelijke medewerkers is als volgt:

	<b>Aantal</b>	<b>Tot</b>	<b>Vanaf</b>
	<b>Medewerkers</b>	<b>0,6 FTE</b>	<b>0,6 FTE</b>
Tijdelijke Arbeidsovereenkomst	27	9 (33%)	18 (66,67%)
Vaste Arbeidsovereenkomst	160	19 (11,8%)	141 (88,2%)
<b>TOTAAL</b>	<b>187</b>	<b>28 (14,9%)</b>	<b>159 (85,1%)</b>

Bron: HR2Day november '23

## 1.2. Ikjijwij, nieuwsgierig naar vandaag en morgen

### **Wat is voor ons sterk openbaar onderwijs?**

Onderwijs is een samenspel tussen kennis opbouwen en je daar comfortabel in voelen, socialisatie zodat je goed kunt samenwerken en persoonsvorming zodat je weet wie je bent, hoe je leert en wat jouw talenten zijn. Nieuwsgierigheid heeft een belangrijke plek in onze scholen, omdat we weten dat dit een belangrijke motor voor het leren en samenleven is.

Waarom doen onze scholen ertoe? Wat is onze toegevoegde waarde? En hoe geven we vorm aan deze waarde? En daarna stellen we vast wat we gaan doen. Zo bouwen we al een aantal jaren aan een sterke openbare onderwijsorganisatie. Sterk omdat we mooie leeropbrengsten verbinden met een rijke persoonlijke ontwikkeling. Kennis en vaardigheden worden verdiept door het op allerlei wijzen toe te passen. En sterk omdat wij een lerende netwerkorganisatie zijn. Nieuwsgierig hoe het beter kan!

Juist in het openbaar onderwijs vormen we samen onze toekomst. Dat we allemaal verschillend zijn maakt het samenleven prachtig. We hebben dit de naam IKJIJWIJ gegeven.

### **Nieuwsgierig samenleven**

**Ik** ben nieuwsgierig naar wie ik ben, wat ik wil en wat ik kan. Ontdek hoe ik leer en wat ik wil ontdekken. Door nieuwsgierig te zijn naar een ander weet ik of ik voor de ander iets kan betekenen en waar ik samen met jou het verschil kan maken.

**Jij** bent uitdagend, aanvullend en inspirerend. Dichtbij of ver weg, in de klas maar ook daarbuiten in de school, de buurt of ergens anders op de wereld. Jij bent anders dan ik en dat is geweldig.

**Wij** leren van en met elkaar. Samen ontdekken en samen werken maakt onze wereld rijker. Samen maken wij onze toekomst en komen we verder.



Als je kijkt naar de ontwikkelingen in de wereld gun je elk kind dat het goed kan samenwerken. Zelfbewust en nieuwsgierig zijn, maakt dat je de toekomst aan kunt en deze kunt beïnvloeden. In onze scholen verbinden we ikjijwij aan nieuwsgierigheid.

### **Nieuwsgierig leren**

Nieuwsgierigheid is een motor voor het leren en ontwikkelen. Als je nieuwsgierig bent heb je een open blik, ben je benieuwd naar de ander, naar hoe het zit, wat de volgende stap kan zijn. Vind je de energie en lef om het nog eens te proberen, om op zoek te gaan naar jouw plek in de wereld. Ook nieuwsgierig naar jezelf, naar je talenten, naar wat jij kunt bijdragen. "Ikjijwij, nieuwsgierig naar vandaag en morgen" is een brede voorbereiding op de volgende stap. Want wat doen we vandaag en morgen concreet?

Veilig, elke dag een stapje uit je comfortzone. Daardoor houden we het onderwijs een beetje spannend en wakkeren we nieuwsgierigheid verder aan. Het versterkt ook weerbaarheid: met frisse moed opnieuw beginnen, maar ook je eigen grenzen kunnen aangeven.



### **Nieuwsgierig de toekomst in**

Als we onze leerlingen na de laatste schooldag van groep 8 uitzwaaien, zien we kinderen die blij zijn met wie ze zijn en wat ze kunnen. Kinderen die kunnen omgaan met allerlei verschillende mensen en die met vertrouwen een nieuwe uitdaging aangaan en weten dat zij kunnen bijdragen. Zij hebben een goede basiskennis om verder te leren. Zij weten dat leven en leren de toekomst is, en daar zijn ze blij mee. Als we dat bereiken kunnen we daar samen met alle ouders, medewerkers, partners en andere stakeholders trots op zijn.

### **Samenwerken maakt ons kansenmakers**

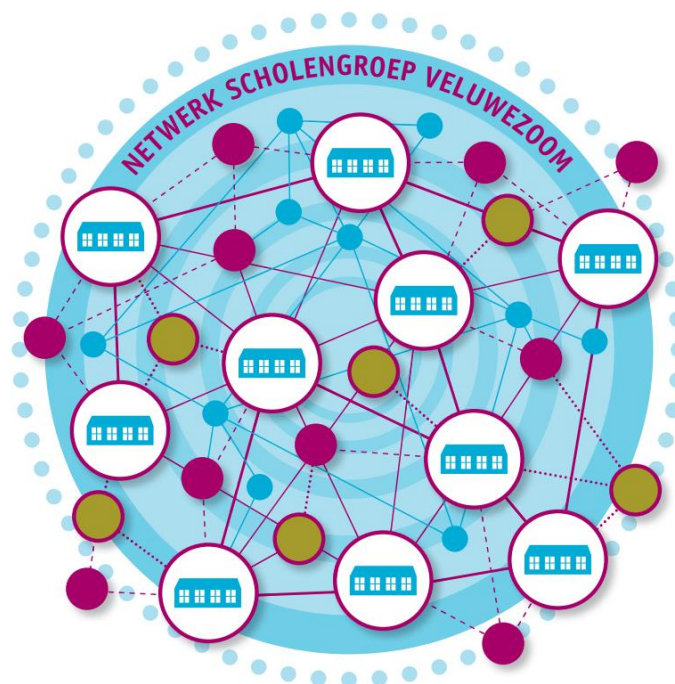
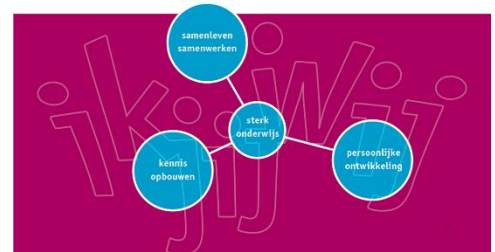
Kunnen samenwerken met veel verschillende mensen wordt steeds vaker als de belangrijkste competentie van de toekomst genoemd. Ikjijwij is actueel, inspirerend en leeft in onze organisatie. Samenwerken met ouders en leerlingen, samenwerken tussen de scholen in onderwijsteams of kenniskringen, samen met de omgeving. Ikjijwij: goed voor de toekomst van onze leerlingen. Je zou kunnen zeggen dat we kansenmakers zijn geworden. Ook als het ingewikkeld wordt kijken we samen hoe het wel kan!

### **De week van het openbaar onderwijs is voor ons de IKJIJWIJ-week!**

## Ambities Scholengroep Veluwezoom

In het koersplan staan de volgende ambities waar wij aan werken:

1. Alle scholen van de Scholengroep ontwikkelen zich aan de hand van een ambitieplan, passend bij hun omgeving, leerlingen, ouders en partners. Zij kiezen samen met hen een onderwijsconcept dat aansluit bij IKJIJWIJ, nieuwgierig naar onze toekomst. Plezier, samenwerken, nieuwsgierigheid, groei en doorzetten geven energie aan het leren. Het proactief begeleiden van de persoonsvorming in de school is belangrijk. Deze gaat hand in hand met de ontwikkelingen op de basisvakken. Samen met partners onderzoeken scholen de verbreding van het onderwijsaanbod. Het aanbod wordt afgestemd op de behoefte van school en omgeving. Samen met partners vormen scholen een leefgemeenschap en vormen zij zo een rijke schooldag.
2. Terwijl wij ons ontwikkelen naar scholen voor inclusief en rijk onderwijs houden wij ons vast aan mooie onderwijsresultaten en hoge verwachtingen. Scholen streven wat de leerresultaten betreft toe naar minimaal landelijke gemiddelden. Als leerlingen elke dag iets nieuws leren of het bestaande op een andere manier kunnen toepassen blijft het leren leuk en fris. We maken het steeds beter betekenisvol in de dingen van alledag. Het is belangrijk met leerlingen over het onderwijs te praten. Zij zijn superversandig en hebben een interessante blik!
3. Samenwerken heeft ons veel gebracht. Daardoor hebben we meer bereikt, hebben medewerkers meer werkplezier en is de professionaliteit toegenomen. We groeien door het besef dat we steeds meer samen verantwoordelijk willen zijn. Dat betekent dat we een stapje extra zetten als we weten dat we ergens het verschil kunnen maken. Het is belangrijk dat de kennis en energie vanuit de kenniskringen in de scholen worden ontsloten. Schoolleiders stimuleren dat schoolteams profiteren van de kenniskringen. We willen meer bereiken op inclusiviteit van ons onderwijs, burgerschap en wetenschap en techniek. Op zoek naar medewerkers, stakeholders die ons kunnen versterken in nieuwe kenniskringen.





## **Hoofdstuk 2. Agenda 2024.**

### **2.1. Onderwijsontwikkeling**

In dit hoofdstuk wordt met name ingezoomd op de gezamenlijke agenda. Eerst een aantal punten waarvan we het belangrijk vinden dat alle scholen daaraan werken. Vervolgens gaan we in op de ontwikkellijnen waar we de komende jaren samen aan werken.

### **2.2. Schoolontwikkeling**

De scholen ontwikkelen schoolbegrotingen die voortvloeien uit de ambitieplannen. Deze zijn ontwikkeld aan de hand van een afgesproken format. Met behulp van deze tool kunnen schoolleiders de ontwikkelstappen van hun school/scholen doelgericht formuleren. De schoolbegrotingen worden in de medezeggenschapsraden van de school behandeld.

We hebben in de koers ook een aantal uitspraken gedaan waar onze scholen inhoud aan (gaan) geven.

- Ambitieplan passend bij de koers, ikjijwij nieuwsgierig naar vandaag en morgen.
- Werken altijd samen met hun stakeholders, leerlingen en ouders.
- Zoeken samenwerking als daar meerwaarde is voor de eigen school of de andere school.
- Zijn proactief. We werken liever aan vaardigheden als samenwerking, vriendschappen bouwen en grenzen aangeven dan het pesten aanpakken.
- Het onderwijsaanbod. Het op allerlei manieren toepassen van kennis houdt het onderwijs nieuw en fris voor leerlingen.
- Werken aan mooie leeropbrengsten (minimaal gemiddelde van de schoolgroep) en hebben hoge verwachtingen (realiseren basisvakken taal, rekenen, burgerschap, creatieve vakken en digitale geletterdheid). We zorgen ervoor dat alle resultaten zichtbaar en navolgbaar zijn. We hebben een cyclische ontwikkelcultuur.
- Geven inhoud aan inclusief onderwijs. Onze inzet is dat leerlingen het onderwijsaanbod krijgen dat zij nodig hebben.
- Bepalen hoe breed zij als schoolorganisatie zijn en werken daar de komende jaren aan: Kindcentrum, rijke schooldag etc.
- Een analyse t.a.v. de succesfactoren van goed onderwijs en brengen daardoor focus aan op de teamontwikkeling.
- Maken gebruik en dragen bij aan kennisontwikkeling in teams en kenniskringen. We zijn samen verantwoordelijk.
- We staan op kennis van onderwijs, persoonsvorming en nodigen anderen uit.
- Maken twee keer per jaar een zelfevaluatie en dragen bij aan de ontwikkeling van de zelfevaluatie van de Scholengroep.
- Scholen zijn veilige scholen waar kinderen met plezier en vertrouwen met elkaar omgaan.
- En natuurlijk hebben we ook oog voor wettelijke zaken zoals: veiligheidsbeleid, schoolgids, school-ondersteuningsprofiel zijn actueel.

### Daalhuizen



Zeijij nou: "Is de dag nu al voorbij?" Dat horen wij graag! Dan was het een leerzame dag voor jou. Wij vinden het belangrijk dat jij uitgedaagd wordt. Zodat je ontdekt wat je kan en wat je wil. Wat zie je om je heen? Wat is jouw plek in de wereld? Hoe is de weg er naartoe? Hoe vind je dat zelf? Wij halen die wereld naar binnen. En gaan er samen op uit. Daarbij ga je zelf actief aan de slag. Jij kan keuzes maken. Je krijgt een stem in wat je leert en doet. Zodat jij kunt groeien. Alleen, maar ook samen met je ouders, meester/juf en klasgenoten! Je hebt vertrouwen in jezelf. En wij in jou!

### Dorpsschool Rozendaal



### Explore yourself!

Jij in de wereld. Dat is soms wel spannend. Bij ons krijg je de tools om je staande te houden in die internationale wereld. Goed Engels spreken is dan belangrijk. Maar natuurlijk ook rekenen, lezen en spellen. Fijn dat dat kan in alle rust, heerlijk toch? Maar de wereld is nog zoveel meer dan dat. Wat wil jij nog meer leren? Bij ons ga je op onderzoek uit, want er zijn zoveel mogelijkheden. Zoals leren koken, pianospelen of sterrenkunde. Hoe mooi is het dat je na 8 jaar terugkijkt op een fijne basisschooltijd. Je mooie momenten samengevat in een portfolio. Wat heb jij veel geleerd! Je weet wie je bent en wie je wilt zijn. En hoe je met anderen omgaat. Belangrijk voor nu, maar ook voor later.

### Kon. Emma



Onze deur staat voor jou open. Jij bent bij ons helemaal op je plek. Waarom? Omdat wij weten dat jij veel kunt.

Natuurlijk leer je bij ons goed rekenen, taal en lezen. Maar er is meer. Je krijgt bij ons de kans om in alles te groeien. In wat je leert en wie je bent. Samen gaan we die uitdaging aan. Fouten maken? Dat mag, graag zelfs. Daar leer je van.

Met jou en je ouders kijken we naar wat jij nodig hebt. En lukt dat niet meteen? Dan zoeken we gewoon door tot we jouw manier gevonden hebben. Daar leren we zelf ook weer van.

Bij ons leer je samen te werken. Op je eigen manier te denken en op jezelf te vertrouwen. Je durft uitdagingen aan te gaan. De wereld verandert steeds. En daar sta jij straks mooi stevig in.

### 2.3. Gezamenlijke ontwikkellijnen

Op een zevental ontwikkellijnen werken wij samen. Deze ontwikkellijnen hebben we opgenomen in onderstaand schema. In de laatste kolom zien we wat we in 2026/2027 bereikt willen hebben. Per ontwikkellijn hebben we meetbare of merkbare doelen opgenomen, zodat we de resultaten en effecten kunnen monitoren. Dit vierjarenplan is een groeidocument. Het eerste jaar is concreter ingevuld. Jaarlijks wordt dit schema verder ingevuld en geactualiseerd.

Ontwikkellijnen Koers	2023/2024	2024/2025	2025/2026	2026/2027
Groei in ontwikkeling & analyse.	<ul style="list-style-type: none"> <li>- werken met adviseurs onderwijs &amp; kwaliteit</li> <li>- kwaliteitssystemen van scholen in beeld</li> <li>- audits uitzetten</li> <li>- aandachtsscholen nader ondersteunen</li> <li>- verbeterde format zelfevaluaties</li> <li>- ambitieplannen zijn in lijn met zelfevaluaties, eigen mission statement en waarderingskader van inspectie.</li> <li>- ontwikkelplan onderwijskwaliteit en doelen lange termijn vaststellen</li> </ul>	<p>Kiezen van (nieuwe) prioriteiten uit ontwikkelplan:</p> <p>Jaarplannen versterken Kwaliteitscyclus, vaststellen en borgen m.b.v. kwaliteitsdocumenten.</p> <p>Jaarlijks bekijken welke scholen meer begeleiding nodig hebben.</p> <p>Systeem van audit inrichten met externe en interne mensen (reviewteam)</p>	<p>Kiezen van prioriteiten ontwikkelplan:</p> <p>Benoemen en begeleiden aandachtsscholen.</p>	<p>Cyclische kwaliteit- en ontwikkelsysteem op alle scholen ingevoerd.</p> <p>De opbrengsten op de basisvaardigheden van alle scholen minimaal op het gemiddelde van de schoolgroep.</p> <p>Totale leeropbrengsten: 98% basisoniveau en 66% op het streef(standaard) niveau op alle vakken.</p>
Samenwerken op onderwijsinhoud.	<p>Kenniskringen i.r.t. onderwijskwaliteit versterken.</p> <p>Burgerschap op alle scholen transparant en goed beschreven</p> <p>Ikjijwijweek!</p> <p>I-coaches werken aan leerlijn ICT vaardigheden</p>	<p>Gericht inzet OAB op kansengelijkheid, integratie, vriendschapsscholen.</p> <p>Alle kenniskringen werken met een eenduidig compact jaarplan en zijn transparant.</p>	<p>Speerpunten kiezen</p>	<p>Kenniskringen, netwerkorganisatie werkt doelgericht en transparant.</p>
Koesteren en actualiseren netwerkorganisatie	<p>Kenniskring Onderwijsbehoefte i.r.t. gedrag start in 2023.</p> <p>Rollen schoolleiding en relatie tot kenniskringen helder.</p> <p>Leren van tevredenheidsmetingen.</p>	<p>Kenniskring Kansen Gelijk</p> <p>Transfer kenniskringen in schoolontwikkeling.</p> <p>Onderzoeken naar kansen voor intervisie.</p>	<p>Intervisie inzetten.</p>	<p>Levendige nieuwsgierigheid gebruik maken van kenniskringen en leernetwerken, intervisie binnen de scholengroep.</p> <p>Professionele inbedding van onderzoek uit kenniskringen naar onderwijsteams en schoolteams en vv.</p>
Uitbouwen samen opleiden HAN	<p>Uitbreiden aantal stagiaires en schoolopleiders.</p> <p>Mentorentrainingen.</p> <p>Verhouden tot arbeidsmarktregio's.</p> <p>Onderzoeksvragen uit de zelfevaluaties meenemen.</p>	<p>Uitbreiden stagiaires en schoolopleiders.</p> <p>Inbedden in arbeidsmarktregio's.</p> <p>Ontwikkelvragen uit de organisatie samen met studenten en PABO uitwerken.</p>	<p>Definitief partnerschap en werkwijze kiezen.</p> <p>Wederkerigheid optimaal.</p>	<p>Samenwerking staat en alle scholen leiden samen 60 studenten op.</p>
Wat is goed onderwijs precies?	<p>Antwoord: het leidt in ieder geval ook tot gemiddelde leeropbrengsten van de schoolgroep en gaat uit van hoge verwachtingen.</p>	<p>Elke school heeft dat voor de eigen school goed in beeld en transparant gemaakt.</p> <p>Geeft richting aan personeelsbeleid.</p>		<p>Basis voor elke ontwikkeling van team, leiding, medewerkers. Het is een gewoonte om hiermee te starten.</p>

Ontwikkellijnen Koers	2023/2024	2024/2025	2025/2026	2026/2027
Medezeggenschap	Nieuwe reglementen Compactere samenstelling Goede communicatie voor de nieuwe situatie. Analyse tevredenheidsmetingen. Bijdragen gesprekken-cyclus Preventie verzuimbeleid	Prioriteiten GMR	Prioriteiten GMR	Partner in de ontwikkeling en het uitvoeren en vormgeven van de Koers. Samen zijn we beter!
Fantastisch werkgeverschap	Gesprekkencyclus vernieuwen. Meerjarige personeelsplanning ontwikkelen. Opzet strategische HR-beleid. Leren van tevredenheidspeilingen. Analyse en interpreteren met medewerkers/GMR/leiding. Verhelderen rollen schoolleiding en interne begeleiding. Preventie verzuimbeleid	Speerpunt(en) strategisch HR kiezen. En:  Gesprekkencyclus implementeren. Studiedag scholengroep. Preventie verzuim Ziekteverzuim naar max 6,2	Speerpunt strategisch HR kiezen.	Alle instrumenten die gekozen zijn versterken de koers. Het ziekteverzuim ligt maximaal op landelijk niveau. Alle medewerkers zijn goed opgeleid. Hun kennisniveau past bij functie, ze hebben een lerende houding en ervaren eigenaarschap voor de eigen ontwikkeling. Medewerkers leren met en van elkaar.  Bijvoorbeeld 90% van de medewerkers heeft minimaal 0,6 fte. (nu 85%)  Scholengroep Veluwezoom behoudt een goede positie op de arbeidsmarkt: bijvoorbeeld 95% heeft een vaste baan, en verloop is gezond en is 6%.

## 2.4. Huisvesting

Samen met de gemeente Rheden is het Integraal Huisvestingsplan geconcretiseerd in een uitvoeringsprogramma voor de komende jaren.

Dit maakt het mogelijk om voor de gebouwen de MJOP's te actualiseren en gepland vervangend onderhoud te koppelen aan het geplande uitvoeringsjaar voor renovatie of (ver)nieuwbouw. Voor de stichting komt een aantal gebouwen in aanmerking voor (ver)nieuwbouw. Bij nieuwbouwprojecten kan en mag de stichting in verduurzaming mee investeren.

Voor 2024 zijn de onderstaande projecten gepland:

- o (Ver)nieuwbouw OBS Robin;
- o Nieuwbouw dependance Daalhuizen;
- o Verbouwproject locatie Valeriuslaan t.b.v. huisvesting SBO 't Sterrenbos.

In de planning en de verdeling van de financiële middelen van het uitvoeringsprogramma IHP Rheden zijn zowel de voorbereidingskosten als ook uitvoeringskosten opgenomen. Het gepland vervangend onderhoud, verduurzaming en eventuele investeringen worden zoveel mogelijk gecombineerd ingezet als bijdrage vanuit het schoolbestuur. Deze aanpak wordt met de accountant besproken in het kader van de jaarrekening.

Aandachtspunt bij de verduurzaming van de bovengenoemde gebouwen is de congestie op het elektriciteitsnet. Hierdoor kan een deel van de opgewekte energie door zonnepanelen niet terug geleverd worden en treedt vertraging op bij de aangevraagde verzwaring van elektriciteit aansluitingen.

**De volgende belangrijke zaken staan voor uitvoering in 2024 gepland:**

- 5 scholen komen in aanmerking voor onderwijskundige aanpassingen, voor een totaalbedrag van € 140.000.
- Uitvoering vervangingsonderhoud conform de jaarplannen op basis van het MJOP.
- Vanuit het uitvoeringsprogramma IHP zijn de onderstaande onderdelen gepland en vanuit de gemeente bekostigd:
  - Realisatie uitbreiding Daalhuizen
  - Realisatie upgrade locatie Valeriuslaan als toekomstige huisvesting voor 't Sterrenbos
  - Programma van eisen en ontwerp voor nieuwbouw OBS Robin.

## **2.5. Treasury, meerjarenonderhoudsplanung en verduurzaming**

### **Treasury**

In het afgelopen jaar hebben we rente ontvangen op de spaartegoeden. Deze zijn als baten meegenomen in de begroting.

De ingezette koers om vanuit het treasury-beleid te investeren in de verbetering van de onderwijskundige ruimtebehoefte en verduurzaming van gebouwen wordt voortgezet. Deze aanpassingen stimuleren de onderwijsontwikkelingen.

De investeringen in gebouwen zijn en worden rechtstreeks gekoppeld aan:

1. Onderwijskundige vraag;
2. Verduurzaming;
3. Renovatie van gebouwen vanuit het voorgenomen IHP en uitvoeringsovereenkomst waarbij het deel verbetering van onderwijskundige ruimtebehoefte onder deze projecten kunnen vallen.

### De Lappendeken



Ha goede morgen, fijn dat je er bent. Kom binnen of buiten. Dat kan hier ook. Iedere dag iets nieuws leren. In de groep, in de school, op het plein of daarbuiten. We spelen, ontdekken en leren. Iedere dag een nieuwe uitdaging. Dat doen we samen. Daar krijgt iedereen alle ruimte voor. Je mag vertrouwen hebben dat het altijd lukt! Vandaag, of morgen, of een volgende keer. Samen komen we telkens een stap verder. Laat maar zien wie je bent. Ga het maar proberen, wij dagen je uit! Ben jij er morgen ook bij?

### De Kameleon



Meer dan je ooit voor mogelijk hield. Ja echt! Want kom je bij ons op de kameleon? Dan voel je het aan alles. De wereld zit vol met kansen. Jij doet ertoe, en mag jouw kansen pakken. Er 100% voor gaan zelfs. Op het tempo dat bij jou past. Samen onderzoeken we waar je al goed in bent. En waar je nog beter in wil worden. Stap voor stap ontwikkel jij je tot de persoon die jij graag wil zijn. Je merkt dat leren leuk is. Niet ophoudt bij de muren van de school. Verbaas jezelf! ... en de rest van de wereld natuurlijk.

### 't Sterrenbos



't Sterrenbos belooft:

- Je kunt je bij ons op school in een veilige omgeving optimaal ontwikkelen
- Je zult ontdekken waar je goed in bent
- Je wordt nieuwsgierig en blijft dat ook

Je doet de kennis op en je ontwikkelt de vaardigheden die je nodig hebt voor jouw toekomst.

## Hoofdstuk 3, begroting 2024 - 2027

### 3.1. Inleiding

De gepresenteerde begroting van Scholengroep Veluwezoom is opgebouwd uit tien schoolbegrotingen, een bovenschoolse begroting en een begroting voor het bestuursbureau.

De schoolbegrotingen zijn vanuit financiën & control voorbereid en besproken met de schooldirecteuren. Na de eerste gespreksronde hebben schooldirecteuren een aantal weken de tijd gehad om de voorstellen door te nemen, aanpassingen en opmerkingen te plaatsen, leerlingenprognoses op te stellen, begrote formatie te controleren en investeringen te begroten. Tijdens de tweede gespreksronde zijn benoemde zaken doorgenomen en eventuele aanpassingen doorgevoerd.

Belangrijke insteek is het eigenaarschap van schooldirecteuren zoveel mogelijk te vergroten door de schoolbegroting te zien als een gezamenlijk product. Terugkijkend kan geconcludeerd worden dat het proces goed is verlopen. Dank wordt uitgesproken richting schooldirecteuren voor de wijze waarop zij de afgelopen periode hebben geparticipeerd bij dit proces!

### 3.2. Algemene ontwikkelingen

#### *Uitgangspunten basisbekostiging 2024*

Het uitgangspunt voor de basisbekostiging 2024 vormt de definitieve subsidievaststelling van 2023 met daarbij een procentuele verhoging die wordt verwacht op basis van de afgesloten cao. De subsidievaststelling wordt jaarlijks bepaald op basis van een jaarlijkse prijsbijstelling en een jaarlijkse loonbijstelling. De prijsbijstelling heeft betrekking op de materiële kosten. In 2024 is deze gebaseerd op de werkelijke prijsontwikkeling in 2022, de geactualiseerde prijsontwikkeling in 2023 en de verwachte prijsontwikkeling van 2024.

Naast een jaarlijkse prijsbijstelling is er ook een jaarlijkse loonbijstelling. Deze indexatie van het loongevoelig deel van de bekostiging 2024, zal worden verwerkt in de definitieve regeling bekostiging 2024 die in september 2024 wordt verwacht. De verwachte toename in de bekostigingsbedragen op basis van de loonbijstelling, is al voor een aanzienlijk deel ingezet in de cao primair onderwijs 2023/2024 die loopt tot en met september 2024.

In de begroting 2024 is het definitieve bedrag per leerling van 2023 ad € 6.093,05 verhoogd met 3,93%. Deze verwerking is overeenkomstig het advies dat is uitgebracht door de PO-Raad.

#### *Vereenvoudiging bekostigingssystematiek*

Vanaf 1 januari 2023 is de zogenaamde vereenvoudiging bekostiging van het primair onderwijs ingevoerd. Kenmerken hierbij zijn:

- De teldatum is gewijzigd van 1 oktober naar 1 februari.
- Schooljaarbekostiging wordt kalenderjaarbekostiging.
- Geen aparte budgetten meer voor personele en materiële bekostiging.
- De basisbekostiging bestaat uit een bedrag per leerling en een bedrag per school. Er wordt geen onderscheid meer gemaakt in leerlingen jonger dan 8 jaar en leerlingen van 8 jaar en ouder.

#### *Kalenderjaarbekostiging*

Voor de kalenderjaarbekostiging in 2024 (januari t/m december) gebruikt DUO de gegevens van teldatum 1 februari 2023. Deze gegevens worden door scholen via het leerling administratie-systeem vastgelegd in het Register Onderwijsdeelnemers (ROD).

## Prinses Margriet



## “Goedemorgen, fijn dat je er bent!”

Dat is het eerste wat je hoort als je 's morgens de school binnenkomt. Je wordt gezien op de Margrietschool.

Als je binnenkomt kun je meteen zien wat je kan doen en ga je aan de slag. De vakken rekenen, spelling, taal en lezen staan bij ons centraal. Jij leert op onze school om zelfstandig te zijn. De juiste keuzes te maken. Je werk te plannen en je daar verantwoordelijk voor te voelen. Daarna reflecteer je je werk. Heb ik het leerdoel begrepen? Hoe is het mij gelukt mijn werk te maken? Wij helpen je hierbij. Jij gaat samen met de leerkracht en je ouders in gesprek over de volgende ontwikkelstap. Zo leer je waar je goed in bent en hoe je jezelf kunt ontwikkelen.

Bij ons op school werk je vaak samen met andere kinderen. Samen leren is leuk en je leert veel van elkaar! Samenwerken, overleggen & luisteren. Dit zijn vaardigheden die je je hele leven nodig hebt. Bijvoorbeeld tijdens maatjeslezen, wereldverkenning of gewoon tijdens een rekenles. Dit doe je met kinderen uit je eigen groep, maar ook met kinderen uit andere groepen.

Laat zien wie je bent! Wij stellen vragen, zodat jij met een onderzoekende houding op zoek gaat naar antwoorden. Voor nieuwsgierigheid heb je LEF nodig. LEF staat voor Leergierigheid, Eigenaarschap en Focus. Bij ons krijg je ruimte om op jouw manier de wereld en alles om je heen te ontdekken. En dat allemaal op een veilige plek. Hoe fijn is dat?

## Rheder Enk



‘Jij kunt meer dan je denkt!’

Wij hebben vertrouwen in jou.

Op de Rheder Enk helpen we jou ontdekken.

Wat je kunt. En wat je wilt. En jij staat aan het roer.

We brengen de wereld dichterbij.

Binnen die wereld is plek van iedereen, dus ook voor jou.

Niemand is hetzelfde. Niemand is zoals jij.

Wij gaan uit van jou. En hebben oog voor de ander.



## Leerling-ontwikkeling 2024 – 2027

<b>Overzicht in aantallen</b>						
<b>Brinnr/ School</b>	<b>1 feb 2022</b>	<b>1 feb 2023</b>	<b>1 feb 2024</b>	<b>1 feb 2025</b>	<b>1 feb 2026</b>	<b>1 feb 2027</b>
04HX Dorpsschool Rozenda	242	223	227	233	234	230
13QE Daalhuizen	441	424	402	400	394	396
13XP De Kameleon	138	166	209	223	226	226
14EB De Rheder Enk	238	225	229	230	236	230
14GV De Lappendeken	116	108	108	108	108	108
14LZ Koningin Emmaschool	160	158	165	168	163	160
15EI Robin	156	158	138	137	144	140
15NB De Expeditie	61	76	93	106	110	110
15PP Prinses Margrietschoo	161	162	161	153	146	150
19QL SSBO 't Sterrenbos	93	89	82	92	100	100
<b>Totaal</b>	<b>1.806</b>	<b>1.789</b>	<b>1.814</b>	<b>1.850</b>	<b>1.861</b>	<b>1.850</b>

Bovenstaand overzicht is ontleend aan de leerlingprognose die in gezamenlijkheid is opgesteld. Schooldirecteuren hebben een inschatting gemaakt van de nieuwe instroom. Het aantal leerlingen per jaargroep is in kaart gebracht, daarbij is gerekend met de jaarlijkse uitstroom.

Basisschool Robin is ontstaan uit een fusie tussen de basisscholen Leerrijk en De Wensvogel. Bij de locaties Robin en De Kameleon is sprake van een taal-opvangklas.

### *Financieel overgangseffect*

Door de gewijzigde berekeningssystematiek kan een schoolbestuur vanaf 2023 iets meer of iets minder geld krijgen. Grofweg kan gezegd worden dat als de GGL (gewogen gemiddelde leeftijd) van het personeel hoger is dan 39,41 en/of er een hoger aandeel van onderbouwleerlingen dan 49% is, een school een lagere bekostiging zal ontvangen. Voor Scholengroep Veluwezoom wordt die lagere bekostiging op € 180.000 ingeschat. Voor de eerste 3 jaren is er een overgangsregeling, die inhoudt dat de nieuwe systematiek gefaseerd wordt doorberekend: in 2023 ontvangen we 75% compensatie, in 2024 50% en in 2025 nog 25%. Vanaf 2025 zijn er dus minder middelen te besteden door het wegvallen van de compensatieregeling.

### *NPO-middelen*

Verschillende scholen hebben per ultimo 2023 de middelen vanuit het NPO-project (Nationaal Programma Onderwijs) besteed. De scholen die nog NPO te besteden hebben, kunnen deze middelen de komende twee schooljaren nog inzetten. Scholen kunnen NPO-middelen tot en met 24/25 besteden aan de interventies op de menukaart. In de begroting 2024 zijn NPO-kosten opgenomen ad € 182.738. Dit betreft projectformatie die ingezet wordt in het schooljaar 2023-2024. Vanaf 1 augustus 2024 is de personele NPO-inzet stopgezet. Een eventuele verlenging is afhankelijk van het NPO-bedrag dat nog te besteden is per augustus 2024.

### *Basisvaardigheden*

Binnen Scholengroep Veluwezoom hebben vijf scholen een positieve beschikking ontvangen ten aanzien van de subsidie basisvaardigheden. De besteding hiervan is gestart vanaf augustus 2023. In de begroting 2024 zijn de bestedingen in het kader van basisvaardigheden exploitatieneutraal opgenomen. De scholen ontvangen qua inkomsten een gelijk bedrag als waarvoor er kosten zijn begroot. Tijdens het begrotingsproces is getoetst dat de scholen niet meer middelen inzetten als voor het project beschikbaar is.

### *Regeling bijzondere bekostiging Professionalisering en Begeleiding Starters en Schoolleiders*

De 'Regeling bijzondere bekostiging Professionalisering en Begeleiding Starters en Schoolleiders' (PBSS) is per 31 december 2023 komen te vervallen. Het budget dat jaarlijks was gemoeid met de PBSS (ca. €100 per leerling) blijft vanaf 2024 structureel beschikbaar. Eerder heeft de minister aangeven dat dit budget mogelijk zou kunnen worden uitgekeerd aan de onderwijsregio's. Onlangs heeft de PO-Raad kenbaar gemaakt dat besturen voor 2024 kunnen rekenen op € 100 per leerling voor de regeling professionalisering/begeleiding starters en schoolleiders. Verwacht wordt dat in 2025 50% van de middelen via de besturen gaat verlopen en dat de andere 50% via de nieuwe Onderwijsregio's wordt beschikt.

## CAO

De huidige cao is afgesloten op 12 september 2023 en kent een looptijd tot 30 september 2024.

In meerjarenperspectief is gewerkt met een nullijn op zowel de ontwikkeling van de inkomsten als op de ontwikkeling van de loonkosten. Binnen de begrotingsmodule van Cogix wordt de trede-ontwikkeling van het salaris wel meegenomen. Dit genereert een toename van de verwachte loonkosten in meerjarenperspectief.

### *Eigenrisico-dragerschap ziektevervangning*

Scholengroep Veluwezoom is eigenrisicodrager voor ziektevervangning. Op stichtingsniveau is er een budget opgenomen van € 510.000 voor ziektevervangning. Dit komt bij benadering neer op 5,2% van de huidige loonsom. Een eventuele overschrijding van de kosten voor ziektevervangning wordt gefinancierd uit het buffervermogen van Scholengroep Veluwezoom.

### *Modernisatie van het Participatiefonds*

Vanaf 1 augustus 2022 kent het Participatiefonds een modernisatie. Dit houdt in dat schoolbesturen 50% van de uitkeringslasten betalen in geval van ontslag. Indien het ontslag voldoet aan een van de beëindigingsgronden zoals in het reglement voorkomen en indien het schoolbestuur voldoet aan de inspanningsverplichting, dan kan de werkgever een verzoek indienen om de eigen bijdrage te verlagen tot 10%. In alle gevallen is een bijdrage vanuit het schoolbestuur van toepassing. In de begroting van 2024 is een bedrag opgenomen van € 25.000 voor mogelijke bijdragen.

### *Onderhoudsvoorziening*

Zoals in eerdere rapportages reeds is toegelicht is er voor Scholengroep Veluwezoom een berekening gemaakt rond de waardering van het groot onderhoud op basis van de componenten-methode. De daarbij behorende dotatieomvang komt uit op afgerond € 191.000. Dit bedrag is opgenomen in de begroting 2024. Voor het meerjarenperspectief dient opgemerkt te worden dat het dotatieniveau komende jaren wellicht zal toenemen. Er zijn enkele scholen die in een (ver)nieuwbouwtraject zitten. Voor deze scholen wordt nu geen bedrag gedoteerd aangezien er met een stopjaar wordt gewerkt. Zodra het traject afgerond is wordt er voor deze locaties een nieuw onderhoudsplan opgesteld. Dit zal leiden tot een toename van de dotatieomvang.

### 3.3. Begroting 2024 en het meerjarenperspectief 2025-2027

In het onderstaande overzicht is de exploitatiebegroting 2024 t/m 2027 van Scholengroep Veluwezoom weergegeven. De cijfers van de begroting en prognose 2023 en de realisatie 2022 zijn ter vergelijking eveneens in de tabel opgenomen.

Scholengroep Veluwezoom	Realisatie 2022	Begroting 2023	Prognose 2023	Begroting 2024	Begroting 2025	Begroting 2026	Begroting 2027
<b>Baten en lasten</b>							
<b>Baten</b>							
3.1 Rijksbijdragen OCW	€ 14.687.641	€ 14.699.885	€ 15.432.620	€ 15.349.030	€ 14.617.727	€ 14.523.170	€ 14.664.533
3.2 Overige overheidsbijdragen en -subsidies	€ 93.360	€ 35.608	€ 57.380	€ 38.308	€ 38.308	€ 35.200	€ 35.200
3.5 Overige baten	€ 457.601	€ 387.277	€ 389.000	€ 645.585	€ 633.785	€ 633.035	€ 633.035
	<b>€ 15.238.602</b>	<b>€ 15.122.770</b>	<b>€ 15.879.000</b>	<b>€ 16.032.923</b>	<b>€ 15.289.820</b>	<b>€ 15.191.405</b>	<b>€ 15.332.768</b>
<b>Lasten</b>							
4.1 Personeelslasten	€ 12.121.095	€ 12.888.926	€ 13.522.000	€ 13.743.378	€ 12.915.728	€ 12.973.966	€ 13.030.850
4.2 Afschrijvingen	€ 393.196	€ 447.970	€ 425.000	€ 376.163	€ 377.830	€ 363.167	€ 343.920
4.3 Huisvestingslasten	€ 1.257.275	€ 952.565	€ 969.000	€ 1.015.200	€ 941.350	€ 941.350	€ 939.850
4.4 Overige lasten	€ 1.307.515	€ 1.233.309	€ 1.300.000	€ 1.202.114	€ 1.065.164	€ 1.062.164	€ 1.063.164
	<b>€ 15.079.081</b>	<b>€ 15.522.770</b>	<b>€ 16.216.000</b>	<b>€ 16.336.855</b>	<b>€ 15.300.073</b>	<b>€ 15.340.647</b>	<b>€ 15.377.784</b>
<b>Saldo baten en lasten</b>	<b>€ 159.521</b>	<b>€ 400.000-</b>	<b>€ 337.000-</b>	<b>€ 303.932-</b>	<b>€ 10.253-</b>	<b>€ 149.242-</b>	<b>€ 45.016-</b>
<b>Financiële baten en lasten</b>							
5.0 Financiële baten en lasten	€ 16.671-	€ -	€ 10.000	€ 10.000	€ 10.000	€ 10.000	€ 10.000
<b>Saldo financiële baten en lasten</b>	<b>€ 16.671-</b>	<b>€ -</b>	<b>€ 10.000</b>	<b>€ 10.000</b>	<b>€ 10.000</b>	<b>€ 10.000</b>	<b>€ 10.000</b>
<b>Resultaat</b>	<b>€ 142.850</b>	<b>€ 400.000-</b>	<b>€ 327.000-</b>	<b>€ 293.932-</b>	<b>€ 253-</b>	<b>€ 139.242-</b>	<b>€ 35.016-</b>

### 3.4. Toelichting staat van baten en lasten 2024 – 2027

#### Algemeen

De begroting 2024 komt uit op een resultaat van € 293.932 negatief. Hierbij is het belangrijk om te vermelden dat een gedeelte van dit resultaat ontstaat doordat er gespaarde NPO-middelen worden ingezet. De omvang hiervan bedraagt € 182.738. Feitelijk gezien dient het begrote resultaat 2024 gesplitst te worden in een NPO-resultaat en een resultaat uit reguliere bedrijfsvoering. Deze splitsing ziet er als volgt uit:

Uitsplitsing van het begrote resultaat	Begroting 2024
Resultaat NPO-project	€ -182.738
Resultaat uit reguliere activiteiten	€ -111.194
<b>Totaal resultaat 2024</b>	<b>€ -293.932</b>

Het reguliere resultaat van 2024 is ad € 111.194 negatief. Deels ontstaat dit door de huidige prijsdruk bij materiële kosten. Deze ontwikkeling is terug te zien bij de toename van de energielasten (€ 42k), kosten voor het administratiekantoor (€ 35k) en de extra kosten voor het onderwijs-leerpakket (€ 22k).

## Baten

### Rijksmiddelen

De cijfermatige opstelling van de rijksbijdragen OCW bestaat uit de volgende posten:

Uitsplitsing van de Rijksbijdragen OCW	Begroting 2024	Begroting 2025	Begroting 2026	Begroting 2027
<b>Rijksmiddelen OCW</b>				
Basisbekostiging	€ 13.335.563	€ 13.420.760	€ 13.714.679	€ 13.855.642
Basisvaardigheden	€ 307.327	€ -	€ -	€ -
Onderwijsachterstandsmiddelen	€ 633.913	€ 576.291	€ 576.291	€ 576.291
Professionaliseringsmiddelen	€ 178.900	€ 95.250	€ 97.200	€ 97.600
Fusiemiddelen	€ 225.000	€ 112.500	€ -	€ -
Overgangsregeling vereenvoudiging bekostigi	€ 183.326	€ 277.925	€ -	€ -
Taalopvangklas	€ 400.000	€ 75.000	€ 75.000	€ 75.000
Subtotaal rijksmiddelen OCW	€ 15.264.030	€ 14.557.727	€ 14.463.170	€ 14.604.533
<b>Gelden SWV</b>				
Basisondersteuning	€ 85.000	€ 60.000	€ 60.000	€ 60.000
Subtotaal gelden SWV	€ 85.000	€ 60.000	€ 60.000	€ 60.000
<b>Totaal rijksmiddelen OCW</b>	<b>€ 15.349.030</b>	<b>€ 14.617.727</b>	<b>€ 14.523.170</b>	<b>€ 14.664.533</b>

### Rijksmiddelen OCW

De basis voor de basisbekostiging is gebaseerd op basis van het aantal leerlingen van 1 februari 2023. De ontwikkeling van de verwachte basisbekostiging in de komende jaren is gelinkt aan de verwachte groei van het aantal leerlingen.

In 2024 is een bedrag van € 307.327 voor basisvaardigheden begroot. Voor hetzelfde bedrag zijn er kosten begroot. Het project loopt door naar 2025, echter aangezien de projectinzet voor het komende jaar nog niet bekend is, is deze qua baten en lasten nog niet opgenomen in de begroting van 2025.

De onderwijsachterstandsmiddelen zijn gekoppeld aan de onderwijsachterstandsscore van de scholen. Qua prognose is het lastig om de toekomstige achterstandsscore in te schatten. De berekening vindt plaats op basis van CBS-indicatoren. De berekening is vanuit privacy niet terug te herleiden naar leerling niveau. Hierdoor is niet vast te stellen of de achterstandsscore is gekoppeld aan leerlingen die eventueel op korte termijn van school gaan. Qua prognose is de huidige achterstandsscore aangehouden.

De begrote fusiemiddelen houden verband met het fusietraject dat tussen De Wensvogel en Leerrijk heeft plaatsgevonden. De feitelijke toekenning van deze fusiemiddelen vindt plaats zodra de definitieve teldatum 1 februari 2024 heeft plaatsgevonden.

De overgangsregeling rond de invoering vereenvoudiging bekostiging heeft betrekking op een tijdelijke compensatie die besturen ontvangen, als gevolg van de nieuwe bekostigingssystematiek. Doordat met name de Kameleon te maken heeft met een sterke groei van het aantal leerlingen neemt de verwachte compensatie in 2025 verder toe. De compensatieregeling stopt in 2026. De middelen die gekoppeld zijn aan de taal-opvangklas worden ingezet voor extra formatieve invulling.

### Overige baten

De overige baten bestaan uit detacheringsinkomsten van de pool, huurinkomsten, ouderbijdragen en diverse projectsubsidies. Een nieuwe projectsubsidie in 2024 heeft betrekking op het project 'Partnerschap Lang Leve(n) leren!' dat met de HAN wordt uitgevoerd. Hiervoor is een bedrag begroot van € 110.000.

## Lasten

### Salarissen en sociale lasten

Binnen de categorie salarissen en sociale lasten is een onderverdeling te maken in de volgende categorie:

Uitsplitsing lonen en salarissen	Begroting 2024	Begroting 2025	Begroting 2026	Begroting 2027
<b>Rubriek</b>				
4.1.1 Lonen en salarissen	12.792.828	12.016.678	12.106.916	12.163.800
4.1.2 Overige personele lasten	950.550	899.050	867.050	867.050
<b>Totaal personelelasten</b>	<b>13.743.378</b>	<b>12.915.728</b>	<b>12.973.966</b>	<b>13.030.850</b>

### Lonen en salarissen

De personele lasten zijn qua omvang van het aantal fte's begroot op basis van de afspraken die in het bestuursformatieplan 2023/2024 zijn gemaakt. De aanwezigheid van tijdelijke geldstromen binnen de exploitatie van 2024 laat zien dat de huidige financiële bandbreedte van Scholengroep Veluwezoom komende jaren afneemt. Het is belangrijk tijdig op deze ontwikkelingen te anticiperen en dit mee te nemen bij de vaststelling van beleid.

Door de komst van projectsubsidies, die een tijdelijk karakter hebben, is het begrip kostenflexibiliteit meer en meer een relevant onderwerp. Richting ouders en onderwijsteams is het belangrijk dat er een blijvende boodschap wordt afgegeven, waarin wordt benoemd dat de projectmatige formatie inzet een tijdelijk karakter heeft.

Het verwachte aantal fte's laat de komende jaren onderstaand verloop zien. Hierbij is de uitsplitsing gemaakt naar directie, OP, OOP en het stafbureau.

Ontwikkeling van het aantal fte	realisatie 2023	begroting 2024	begroting 2025	begroting 2026	begroting 2027
<b>Functiecategorie</b>					
Directeuren	9,0	9,4	9,3	9,3	9,3
OP	111,0	109,8	99,6	99,1	98,6
OOP	17,3	16,8	15,7	15,7	15,7
Bestuursbureau incl. College van Bestuur	4,7	4,7	4,7	4,7	4,7
<b>Totaal aantal fte</b>	<b>142,0</b>	<b>140,7</b>	<b>129,3</b>	<b>128,8</b>	<b>128,3</b>

De begrote reductie van het aantal leerkrachten tussen de jaren 2024 en 2025 is een direct gevolg van de NPO-subsidie en de subsidie basisvaardigheden. Beide subsidies zijn in 2024 ingezet op formatieve invulling. Aangezien de inzet voor 2025 nog niet bekend is, is deze in de begroting 2025 qua baten en lasten stopgezet. De omvang van de NPO-formatie en de formatie voor basisvaardigheden komt uit op 5,5 fte.

Verder neemt het aantal OP-formatie licht af doordat er bij sommige scholen sprake is van een terugloop van het aantal leerlingen. In meerjarenperspectief is de begroting sluitend gepresenteerd door taakstellingen op te nemen. Het is belangrijk dat deze taakstelling mee wordt genomen bij de concretisering van het bestuursformatieplan. Op basis van het bekostigde aantal leerlingen is de nieuwe formatie voor het schooljaar 2024-2025 bepaald.

### *Kosten voor ziektevervanging*

Scholengroep Veluwezoom is in beginsel volledig eigenrisicodragers voor ziektevervanging en heeft een stop-loss verzekering afgesloten. In de begroting van 2024 is een budget opgenomen van € 510.000. De kosten zijn gekoppeld aan een beoogde omvang van de vervangingspool van 6,5 fte OP-formatie. Dit budget is bestemd voor vervangingskosten wegens ziekteverzuim. In deze kostenpost is een vacatureomvang opgenomen van 3,0 fte. Afhankelijk of deze vacatures vervuld worden zullen de kosten daadwerkelijk gerealiseerd worden of via externe inhuur terugkomen.

- De ambitie voor 2024 is een verzuimpercentage van 6,2%. De werkelijke verzuimcijfers van 2023 komen op een hoger niveau uit. Er is bewust gekozen om het vervangingspercentage voor 2024 op 5,2% van de loonsom te begroten. Deze keuze is mede bepaald door het plan jonge/startende leerkrachten voor de vervangingspool te werven.
- Daarnaast is de insteek om onnodige druk op de schoolexpluaties te voorkomen. Het begroten van een hoger budget voor ziektevervanging leidt 1-op-1 tot extra exploitatiedruk binnen de scholen van Scholengroep Veluwezoom. Het begroten van 5,2% vervanging laat een ambitieniveau van de stichting zien om het verzuimpercentage in 2024 terug te dringen.
- Verder is een verzuimverzekering bij het Vervangingsfonds afgesloten, waarbij het risico is afgegrensd vanuit een stop-loss variant 80%.

### *Overige personele lasten*

Onder de overige personele lasten worden onder meer de uitgaven met betrekking tot nascholing, inhuur extern personeel en Arbo verantwoord. Deze kosten komen zowel terug in de schoolbegrotingen als in de centrale HR-begroting.

### *Afschrijvingen*

<b>Afschrijvingslasten</b>	<b>Begroting 2024</b>	<b>Begroting 2025</b>	<b>Begroting 2026</b>	<b>Begroting 2027</b>
<b>Rubriek</b>				
Afschrijvingskosten	376.163	377.830	363.167	343.920

De afschrijvingslasten volgen uit de (geplande) investeringen, rekening houdend met de vastgestelde afschrijvingstermijnen.

Het wegzakken van de afschrijvingslast komende jaren suggereert dat niet alle afgeschreven activa vernieuwd wordt. Dit kan verklaard worden doordat scholen minder voor leermiddelen activeren en meer overstappen op methodes waaraan een licentie en werkboeken zijn gekoppeld. Er is dan ook een trend zichtbaar waarbij er sprake is van een afname van de afschrijvingskosten en een toename van de licentiekosten en kosten voor het onderwijsleerpakket.

### *Huisvestingslasten*

De lasten op het gebied van huisvesting laten een vast karakter zien. Het merendeel van deze kosten bestaan uit kosten voor gas, water en elektra en schoonmaakkosten. Zoals eerder is beschreven in deze begroting is zoveel mogelijk rekening gehouden met de actuele prijsstijgingen. Dit geldt met name rond de ontwikkeling van de energiekosten. Scholengroep Veluwezoom is aangesloten bij het inkoop-collectief Energie Voor Scholen (hierna EVS) waarbinnen een energiecontract is afgesloten. DVEP heeft het contract in 2023 voortijdig opgezegd. Dit heeft ertoe geleid dat EVS in 2024 een nieuwe marktpartij heeft gezocht.

Voor de jaren 2024 en 2025 is een energievoorstel ontvangen vanuit ENGIE. Daarnaast loopt er een compensatieverzoek richting DVEP wegens contractbreuk. Deze claim wordt collectief ingediend, waarbij EVS dit traject begeleidt. Naar de begroting 2024 geldt er momenteel een onzekerheid qua prijs. Het is vooralsnog onbekend welke tarieven ENGIE hanteert. In de begroting is uitgegaan van een prijsopslag van circa 25% ten opzichte van de budgetten van 2023. Dit leidt in de begroting van 2024 tot een kostentoeename van € 42.000.

### *Vervolg huisvestingslasten*

In de begroting 2024 is gerekend met de nieuwe waarderingsystematiek omtrent het groot onderhoud. Scholengroep Veluwezoom maakt voor de waardering van het groot onderhoud gebruik van een onderhoudsvoorziening, waarbij de waardering plaatsvindt op basis van de componentenmethode. Op basis van de nieuwe berekeningssystematiek komt de jaarlijkse dotatie uit op een niveau van € 190.500.

### *Overige lasten*

<b>Uitplitsing overige lasten</b>	<b>Begroting 2024</b>	<b>Begroting 2025</b>	<b>Begroting 2026</b>	<b>Begroting 2027</b>
<b>Rubriek</b>				
4.4.1 Administratie- en beheerslasten	409.690	399.940	399.940	400.140
4.4.2 Inventaris, apparatuur en leermiddelen	316.250	281.500	278.200	279.000
4.4.4 Overige (overige lasten)	476.174	383.724	384.024	384.024
<b>Totaal overige lasten</b>	<b>1.202.114</b>	<b>1.065.164</b>	<b>1.062.164</b>	<b>1.063.164</b>

Onder administratie en beheer wordt onder meer de dienstverlening van ons administratiekantoor verantwoord (€ 145.000). Onder inventaris en leermiddelen zijn met name de kosten van verbruiksmateriaal (€ 226.500) gepresenteerd. Onder de rubriek overige instellingslasten staan onder andere de ICT-licenties (€ 263.500), kosten voor culturele vorming (€ 60.000) en kosten voor excursies (€ 49.000).

### *Financiële baten en lasten*

In de begroting 2024 is rekening gehouden met het huidige renteniveau. Dit leidt tot een verwachte renteopbrengst van € 10.000 per jaar.

## De Expeditie



Ontdek de wereld en groei! Ga je mee op Expeditie? Leren is leuk. Zeker als je weet waar je het voor doet!  
Wat heb jij nodig? Samen zorgen wij ervoor dat jij je ontwikkelt tot een persoon die weet wie die is, die weet waar die goed in is en vertrouwen heeft in de toekomst. Wij leren je dingen waar je wat aan hebt. Je loopt onze school binnen en je ontdekkingsreis begint.  
Je ziet aan welke thema's gewerkt wordt. Dit maakt jou nieuwsgierig en daagt je uit om te spelen en te leren. We geven je de ruimte om te onderzoeken wat jij interessant vindt.  
Hoe mooi is het dat iedereen verschillend is?! Door samenwerken leer je met en van elkaar. Je denkt na over je eigen rol in de omgang met mensen, dieren en het milieu. Wij bieden jou en alle andere kinderen een veilige omgeving waarin je jezelf kunt zijn en je kunt ontwikkelen.  
Je barst van het talent en leert hoe je deze in kunt zetten. Bij ons is leren nooit saai. Je zit dan ook niet de hele dag op je stoel. Je krijgt vaak 'buiten' les.  
Overal waar wat te leren is, kun je ons vinden! Voordat jij het in de gaten hebt, zit jouw tijd op de basisschool erop.  
Je bent klaar voor de volgende stap!  
Vol vertrouwen de toekomst tegemoet.

## Kindcentrum Robin



Ik doe ertoe! Fijn dat je er bent, want jij doet ertoe. Jouw dag zit vol afwisseling. Er zit leven in onze lessen. School is niet alleen leren, maar ook nieuwe dingen ontdekken en nieuwe dingen durven. Je bent nieuwsgierig en wilt dingen onderzoeken. Jouw wens laten we in vervulling gaan. Als je bij ons uitvliegt, weet je waar je talenten liggen. Je hebt veel meer geleerd dan rekenen, lezen en taal. Je hebt nieuwe sporten ontdekt. Je hebt veel muziek gemaakt. Je hebt leren chillen. Samen hebben we gezorgd voor de mensen in onze buurt. Door te koken, voorstellingen te geven en het opruimen van de omgeving. De mensen uit de buurt komen bij ons in de school. Samen ZIJN wij kindcentrum Robin!  
  
Kindbelofte Wij beloven jou dat school veel meer is dan alleen leren.



### 3.5. Bovenschoolse begroting

In onderstaande overzicht is de bovenschoolse begroting gepresenteerd.

Bovenschoolse begroting	<i>begroting</i> 2024	<i>begroting</i> 2025	<i>begroting</i> 2026	<i>begroting</i> 2027
<b>Baten en lasten</b>				
<b>Baten</b>				
3.1 Rijksbijdragen	€ 1.417.370	€ 1.356.578	€ 1.410.863	€ 1.449.447
3.2 Overige overheidsbijdragen en -subsidies	€ 24.000	€ 24.000	€ 24.000	€ 24.000
3.5 Overige baten	€ 364.000	€ 392.000	€ 392.000	€ 392.000
	<b>€ 1.805.370</b>	<b>€ 1.772.578</b>	<b>€ 1.826.863</b>	<b>€ 1.865.447</b>
<b>Lonen salarissen</b>				
4.1.1 Lonen en salarissen	€ 229.974	€ 232.989	€ 236.197	€ 239.522
4.1.2 Overige personele lasten	€ 767.500	€ 767.500	€ 767.500	€ 767.500
	<b>€ 997.474</b>	<b>€ 1.000.489</b>	<b>€ 1.003.697</b>	<b>€ 1.007.022</b>
<b>Materiële lasten</b>				
4.2 Afschrijvingen	€ 84.896	€ 74.089	€ 125.166	€ 160.426
4.3 Huisvestingslasten	€ 285.800	€ 260.800	€ 260.800	€ 260.800
4.4 Overige lasten	€ 447.200	€ 447.200	€ 447.200	€ 447.200
	<b>€ 817.896</b>	<b>€ 782.089</b>	<b>€ 833.166</b>	<b>€ 868.426</b>
<b>Saldo baten en lasten</b>	<b>€ 10.000-</b>	<b>€ 10.000-</b>	<b>€ 10.000-</b>	<b>€ 10.000-</b>
<b>Financiële baten en lasten</b>				
5.1 Financiële baten	€ 10.000	€ 10.000	€ 10.000	€ 10.000
5.2 Financiële lasten	€ -	€ -	€ -	€ -
<b>Saldo financiële baten en lasten</b>	<b>€ 10.000</b>	<b>€ 10.000</b>	<b>€ 10.000</b>	<b>€ 10.000</b>
<b>Resultaat</b>	<b>€ 0</b>	<b>€ 0</b>	<b>€ 0</b>	<b>€ 0</b>

#### Toelichting

In de bovenschoolse exploitatie zijn elementen opgenomen die direct ten goede komen aan het onderwijs en de centrale bedrijfsvoering.

Binnen de bovenschoolse begroting is sprake van enkele centrale inkomsten die begroot zijn. Dit heeft betrekking op projectmatige inkomsten vanuit het project met de HAN. De loonkosten van de personen die aan dit project deelnemen zijn eveneens in de bovenschoolse begroting opgenomen. Verder is er binnen de overige baten een bedrag (€ 250.000) opgenomen voor doorbelastingen van poolers aan andere besturen die zijn aangesloten bij PON.

De overige personele lasten bestaan uit centrale thema's die begroot zijn. Voorbeelden hiervan zijn: centrale nascholingstrajecten, arbo kosten, inhuur van vervangingspoolers vanuit PON, kosten voor personele activiteiten, kosten voor werving/ transitie en kosten voor externe inhuur.

De huisvestingskosten bestaan met name uit de opgenomen dotatie voor de voorziening voor groot onderhoud ad € 190.500. Verder is er een post opgenomen voor preventief onderhoud. De overige lasten bestaan uit kosten voor het administratiekantoor, contributiekosten, accountantskosten, kosten voor de werkpleklicenties, verzekeringskosten en overige bestuurlijke kosten.

De verdeling van de kosten richting de scholen vindt plaats op basis van het leerlingenaantal.

### 3.6. Meerjarenbalans en liquiditeit

#### Meerjarenbalans 2024 - 2027

In de onderstaande tabel is de verwachte ontwikkeling van de verschillende balansposities weergegeven. De balansontwikkeling is het resultaat van de uitkomsten in de meerjarenbegroting. In deze meerjarenbalans zijn de verwachte cijfers van 2023 reeds aangepast inzake de waardering van groot onderhoud. Dit leidt tot een eenmalige correctie van het eigen vermogen ten gunste van de onderhoudsvoorziening ad € 1.75 miljoen.

Meerjaren balans Veluwezoom						
Activa	realisatie 2022	prognose 2023	begroting 2024	begroting 2025	begroting 2026	begroting 2027
<b>Vaste activa</b>						
Materiële vaste activa	€ 1.761.049	€ 1.656.513	€ 2.237.050	€ 1.950.220	€ 1.837.052	€ 1.693.133
Financiële vaste activa	€ -	€ -	€ -	€ -	€ -	€ -
	<b>€ 1.761.049</b>	<b>€ 1.656.513</b>	<b>€ 2.237.050</b>	<b>€ 1.950.220</b>	<b>€ 1.837.052</b>	<b>€ 1.693.133</b>
<b>Wlottende activa</b>						
Vorderingen	€ 147.215	€ 116.696	€ 116.696	€ 116.694	€ 116.694	€ 116.692
Liquide middelen	€ 5.080.253	€ 5.533.201	€ 4.010.741	€ 4.149.554	€ 3.709.813	€ 3.737.579
	<b>€ 5.227.468</b>	<b>€ 5.649.897</b>	<b>€ 4.127.437</b>	<b>€ 4.266.249</b>	<b>€ 3.826.509</b>	<b>€ 3.854.274</b>
<b>Totale activa</b>	<b>€ 6.988.518</b>	<b>€ 7.306.410</b>	<b>€ 6.364.487</b>	<b>€ 6.216.469</b>	<b>€ 5.663.561</b>	<b>€ 5.547.407</b>
<b>Passiva</b>						
	realisatie 2022	prognose Q3 - 2023	begroting 2024	begroting 2025	begroting 2026	begroting 2027
<b>Eigen vermogen</b>	<b>€ 4.279.176</b>	<b>€ 2.176.824</b>	<b>€ 1.882.892</b>	<b>€ 1.882.639</b>	<b>€ 1.743.397</b>	<b>€ 1.708.381</b>
<b>Voorzieningen</b>	<b>€ 1.043.209</b>	<b>€ 2.687.226</b>	<b>€ 2.039.235</b>	<b>€ 1.891.470</b>	<b>€ 1.477.804</b>	<b>€ 1.396.666</b>
<b>Kortlopende schulden</b>	<b>€ 1.666.133</b>	<b>€ 2.442.360</b>	<b>€ 2.442.360</b>	<b>€ 2.442.360</b>	<b>€ 2.442.360</b>	<b>€ 2.442.360</b>
<b>Totale passiva</b>	<b>€ 6.988.518</b>	<b>€ 7.306.410</b>	<b>€ 6.364.487</b>	<b>€ 6.216.469</b>	<b>€ 5.663.561</b>	<b>€ 5.547.407</b>

#### Activa

##### Materiële vaste activa

In 2024 is er in totaal € 615.696 opgenomen als begrote investeringen. Deze investeringen zijn verdeeld over vier categorieën:

Investeringen	Begroting 2024
<b>Rubriek</b>	
Gebouwen en terreinen	€ 250.000
Leermiddelen	€ 109.300
ICT	€ 268.700
Meubilair	€ 323.700
<b>Totaal overige lasten</b>	<b>€ 951.700</b>

De investeringen in gebouwen hebben betrekking op versnellingsvragen die voor enkele locaties nog uitgevoerd dienen te worden. Deze vloeien voort uit de meerjarenbegroting 2023-2026. Verder is er een bedrag begroot van € 100.000 voor verduurzaming van de dislocatie Daalhuizen.

### Liquide middelen

Het verloop van de liquide middelen is een afgeleide van de begrote exploitatie, waarbij er een correctie plaatsvindt op de afschrijvingen en dotaties. Bij het verloop van de liquiditeit zijn investeringen in activa en onttrekkingen aan de voorziening relevant. Deze mutaties zijn verwerkt in het verwachte kasstroomoverzicht van Scholengroep Veluwezoom.

### Eigen vermogen

De gepresenteerde omvang van het eigen vermogen is gekoppeld aan het verwachte resultaat voor de jaren 2024 t/m 2027. Belangrijk is dat de omvang van het eigen vermogen niet onder de intern gestelde grenswaarde qua buffervermogen komt.

### Voorzieningen

In deze post zijn zowel de personele voorzieningen als de onderhoudsvoorziening opgenomen. Het verloop van de onderhoudsvoorziening is overeenkomstig het huidige onderhoudsplan. Zoals eerder in dit rapport vermeld wordt bij het opstellen van deze meerjarenbalans gebruik gemaakt van de nieuwe componentenmethode rond de waardering van groot onderhoud.

### Netto werkkapitaal

De mutaties in de balansposten vorderingen en overige schulden zijn gelijk gehouden. Het verloop van de verwachte liquiditeit is separaat inzichtelijk gemaakt en terug te vinden in het gepresenteerde kasstroomoverzicht.

## Liquiditeit

In de onderstaande afbeelding is een kasstroomoverzicht op jaarniveau weergegeven. Voor de begroting is een overzicht opgesteld dat meer op hoofdlijnen is gebaseerd en de verwachte liquiditeitsontwikkeling per jaar weergeeft. Op basis van onderstaande liquiditeitsontwikkelingen is de liquiditeit van Scholengroep Veluwezoom voldoende gezond te noemen.

Kasstroomoverzicht Veluwezoom	<i>begroting</i> 2024	<i>begroting</i> 2025	<i>begroting</i> 2026	<i>begroting</i> 2027
Saldo liquide middelen 31 dec t-1	€ 5.533.201	€ 4.010.741	€ 4.149.554	€ 3.709.813
<b>Kasstroom uit operationele activiteiten</b>				
Resultaat	€ 293.932-	€ 253-	€ 139.242-	€ 35.016-
Afschrijvingen	€ 376.163	€ 377.830	€ 363.167	€ 343.920
Mutaties werkkapitaal	€ -	€ -	€ -	€ -
Mutaties voorzieningen	€ 647.991-	€ 147.765-	€ 413.666-	€ 81.138-
<b>totaal</b>	<b>€ 565.760-</b>	<b>€ 229.813</b>	<b>€ 189.741-</b>	<b>€ 227.766</b>
<b>Kasstroom uit investeringsactiviteiten</b>				
(Des)investeringen materiële vaste activa	€ 956.700	€ 91.000	€ 250.000	€ 200.000
<b>totaal</b>	<b>€ 956.700</b>	<b>€ 91.000</b>	<b>€ 250.000</b>	<b>€ 200.000</b>
<b>Kasstroom uit financieringsactiviteiten</b>				
	€ -	€ -	€ -	€ -
Mutatie Liquide middelen	€ 1.522.460-	€ 138.813	€ 439.741-	€ 27.766
Eindsaldo liquide middelen	€ 4.010.741	€ 4.149.554	€ 3.709.813	€ 3.737.579

### 3.7. Kengetallen

Onderstaande kengetallen ten behoeve van het monitoren van de financiële continuïteit worden door de inspectie van het onderwijs gebruikt. De kengetallen blijven de komende vier jaren voor Scholengroep Veluwezoom binnen de bandbreedtes.

Financiële kengetallen	signaleringswaarde	realisatie 2022	prognose 2023	begroting 2024	begroting 2025	begroting 2026	begroting 2027
Solvabiliteit 1		0,61	0,30	0,30	0,30	0,31	0,31
Solvabiliteit 2	< 0,3	0,76	0,67	0,62	0,61	0,57	0,56
Liquiditeit	cat. groot < 0,75 & < € 100.000	3,1	2,3	1,7	1,7	1,6	1,6
Rentabiliteit		0,90%	-3,10%	-1,83%	0,00%	-0,92%	-0,23%
Signaleringswaarde bovenmatig vermogen		2.375.407	2.176.824	1.882.892	1.882.639	1.743.397	1.708.381

#### *Solvabiliteit*

verhouding tussen eigen vermogen, inclusief voorzieningen, gedeeld door totaal vermogen. De solvabiliteitspositie geeft weer in hoeverre de activa van een schoolbestuur bij liquidatie voldoende waarde vertegenwoordigt om alle schulden te kunnen aflossen ("voldoende vet op de botten"). Een solvabiliteit boven de 0,30 wordt voldoende geacht; de solvabiliteit bevindt zich boven de signaleringswaarde. De solvabiliteit bij Scholengroep Veluwezoom komt in 2024 uit op een verwachte waarde van 0,62.

#### *Liquiditeit*

(current ratio): verhouding tussen de vlottende activa gedeeld door de kortlopende schulden. De liquiditeit geeft weer of de organisatie op korte termijn in staat is om schulden af te betalen. Een liquiditeitsratio groter dan 1,0 wordt als voldoende gekwalificeerd; de verwachte liquiditeit van Scholengroep Veluwezoom komt komende jaren uit boven de signaleringswaarde.

#### *Omvang liquide middelen*

De minimale absolute omvang van de liquide middelen is voor het funderend onderwijs gesteld op € 100.000. Het saldo van de liquiditeit is hoger dan deze ondergrens.

#### *Signaleringswaarde bovenmatig vermogen*

De signaleringswaarde bovenmatig vermogen komt per jaareinde 2023 uit op € 2.375.407. Verwacht wordt dat het daadwerkelijk eigen vermogen van Scholengroep Veluwezoom eind 2023 uitkomt op € 2.176.824. Hiermee blijft de omvang van het eigen vermogen onder de signaleringswaarde van de Onderwijsinspectie. Daarnaast is de ondergrens van het aanwezige buffervermogen bepaald. De ondergrens van het vermogen is, op basis van het huidige risicoprofiel, bepaald op € 1.086.000. Deze ondergrens fungeert als minimale waarde. Het advies is een interne streefwaarde te definiëren. Dit voorkomt dat het vermogen op enig moment onder het minimumniveau van € 1.086.000 komt. De interne streefwaarde is vastgesteld op € 1.500.000. De komende begrotingsjaren is er bewust een (beheersbaar) negatief resultaat gepresenteerd. Verwacht wordt dat het vermogen, binnen een scope van enkele jaren, uitkomt op de interne streefwaarde. Verder is er binnen de huidige omvang van het eigen vermogen sprake van een bestemmingsreserve NPO. Deze bestemmingsreserve zal in de periode 2024 en 2025 worden afgebouwd. De bestedingstermijn van de NPO-middelen eindigt per juli 2025.

### 3.8. Risicoparaagraaf

Aangezien zowel de organisatie als externe factoren aan verandering onderhevig zijn dient risicomanagement continue gemonitord te worden. Daarom is het een structureel onderdeel van een goede planning en control cyclus. Daartoe moet de relatie worden gelegd tussen de doelstellingen, de risico's en de maandrapportages. Risico's worden gemonitord middels kwartaalrapportages, de noodzakelijke beheersmaatregelen worden besproken en de risicoscan wordt met regelmaat geactualiseerd. Periodiek (minimaal 1 maal per 2 jaar) wordt er een nieuwe risicoanalyse opgesteld.

Een risico wordt gedefinieerd als de kans op een gebeurtenis met een effect op het niet behalen van de doelstellingen. Eind 2023 is de risicoscan geëvalueerd en bijgewerkt. De belangrijkste risico's die worden onderkend zijn:

- Lagere of hogere leerlingaantallen dan voorzien; in combinatie met de personele lasten, die iets hoger liggen dan het landelijk gemiddelde is het niet tijdig bijsturen op een dalend of onverwacht stijgend leerlingaantal een risico voor Scholengroep Veluwezoom. Het meerjarenbegrotingsplan, de trimesterrapportages op stichtings- en schoolniveau zijn hiervoor belangrijke instrumenten. Hierin wordt in meerjarenperspectief de relatie gelegd tussen ontwikkeling aantal leerlingen, rijksbijdragen en personele bezetting. Het is belangrijk dat de tussentijdse monitoring van de ontwikkeling van het leerlingaantal in de planning & control cyclus is opgenomen.
- Toename van (langdurig) ziekteverzuim waardoor het onderwijsproces wordt verstoord en de vervangingskosten toenemen. Door een goed en gedegen personeelsbeleid wordt het ziekteverzuim zo laag mogelijk gehouden. In 2023 is een stijging van het ziekteverzuim zichtbaar. Het ziekteverzuimpercentage, de meldingsfrequentie en individuele ziekte-gevallen worden regelmatig doorgesproken en periodiek wordt in een driegesprek met de directie, de arbodienst en P&O het ziekteverzuim besproken.
- Door beleid van het samenwerkingsverband worden er minder TLV afgegeven. Dit leidt tot een toename van zorgvragen waaraan scholen niet altijd kunnen voldoen. Gevolg is dat hierdoor handelingsverlegenheid binnen onderwijsteams kan ontstaan, wat kan leiden tot een toename van de werkdruk. Daarnaast kan de toename van zorgvragen leiden tot noodzaak voor inhuur van externe expertise.
- Onzekerheid over de toekomstige wet- en regelgeving en dan met name de Rijksbekostiging en bekostiging van de samenwerkingsverbanden. Er kan, door nieuw overheidsbeleid, een situatie ontstaan waarbij er minder inkomsten binnenkomen. Dit vraagt om tijdige bijsturing met als gevolg bezuinigingen op kritische processen. Daarnaast zijn de voorzieningen beschikbaar gesteld door lokale overheden sterk teruggelopen. De samenwerking met de lagere overheden met name op het gebied van huisvesting is ook aan onzekerheid onderhevig. Scholengroep Veluwezoom is alert op deze ontwikkelingen en onderneemt waar mogelijk acties.

Op basis van de uitgevoerde risicoscan is een ondergrens van het vermogen bepaald ter omvang van € 1.086.000. Deze waarde geldt als ondergrens. De Onderwijsinspectie hanteert de zogenaamde signaleringswaarde om mogelijk bovenmatig vermogen te identificeren. Deze komt uit op € 2.4 miljoen. In de ideale situatie bevindt het vermogen van Scholengroep Veluwezoom zich tussen beide grenswaarden. Zie ook de tekst in de vorige paraagraaf onder *signaleringswaarde bovenmatig vermogen*.

## **Bijlage 1. Format toelichting schoolbegroting 2024**

*Handreiking bij het opstellen van toelichting schoolbegroting 2024. In dit document vind je eerst een aantal tips vooraf. Het volgende blad is het feitelijke format. Aanvullende denkvragen vind je in de bijlage.*



**Tips vooraf:**

Zorg ervoor dat je binnen hoofdlijnen blijft, maak het leesbaar, sluit aan op je (ambitie-/jaar) plan en evaluaties, verwijs eventueel naar andere documenten en bedenk dat de lezer de eigen medezeggenschapsraad, bestuur en in voorkomende gevallen de RvT is.

Check ook de paragraaf die je in de begroting en de koers van de stichting kunt nalezen, waar elke school van de scholengroep aan voldoet. Liggen daar ontwikkelpunten voor 2024?

Financieel vertrekpunt voor deze schoolbegroting 2024 vormt de cijfermatige begroting die al is opgesteld. Kortom: in dit document licht je toe wat je wilt bereiken met de middelen die in de Cogix-omgeving staan.

Welke ontwikkeling(en) uit jullie ambitieplan pakt de school op in 2024? Benoem maximaal vier of vijf thema's in de schoolbegroting. Nieuwe thema's, of thema's waar je al aan werkt. Wat gaat al goed en welke extra stap(pen) ga je zetten? Aan welke knoppen ga je draaien?

De toelichting op de begroting zoemt in op hoofdlijnen. Een schets of ontwikkellijn inspireert ook. Noem wel concrete doelen, acties en bedragen. Dat geeft houvast op de resultaten. En dat is handig voor onszelf en voor de inspectie.

## FORMAT schoolbegroting 2024

School: ...

1. Voeg hier je mission statement toe uit jouw ambitieplan.
2. Wat zijn de gekozen pijlers uit het ambitieplan?
3. Geef je analyses op leerlingenprognoses, tussentijdse in- en uitstroom.
4. Wat wil/ga je in 2024 bereiken? Wat zijn dus de schooldoelen en/of onderzoeksvragen?
5. Wat ga je daarvoor doen? Wat zijn je ontwikkelthema's?
6. Wat betekent dit voor de volgende domeinen?
  - Medewerkers: wie moet wat kunnen of leren om het tot een succes te maken? Hebben we de juiste functies in de formatie? Preventie van verzuim? Etc.
  - Inhoud en toepassing: welke nieuwe leermaterialen of tools zet je in?
  - Gebouw, investeringen ICT: welke aanpassing in de fysieke omgeving zijn in de begroting voor jouw school gepland? Wat wordt daarmee beoogd.
  - Kosten: licht een aantal grote posten toe in relatie tot de activiteit die daarbij hoort.
7. Wat zijn doelen en activiteiten rond **specifieke onderwerpen** zoals:
  - Werkdrukmiddelen, hier rust geen verplichting meer op, maar voor een team kan het toch wenselijk zijn toch aan te geven waar de inzet naar toe gaat. Voorkomt het gevoel dat het weg is. (nu onderdeel van lumpsum).
  - Onderwijsachterstandenmiddelen t.b.v. kansengelijkheid en integratie
  - Passend & inclusief onderwijs
  - Restant NPO-middelen inzet 2024
  - Overige subsidies, zoals aanpak basisvaardigheden en nieuwkomers



## **Bijlage**

### **Extra vragen ter inspiratie**

Welke vernieuwingen voer je door in 2024?

Wat zijn specifieke onderwijsdoelen voor de basisvakken, persoonsvorming en 21e eeuwse vaardigheden?

Welke talenten ga je inzetten om dat te bereiken?

Welke rollen zou je ervoor willen toevoegen?

Welk geld, welke menskracht (incl. ouders) ga je inzetten om de doelen te bereiken?

Hoe vergroot je de verbinding tussen de vakken?

Hoe pas je nieuwsgierigheid toe in het onderwijs, in de ontwikkeling van de school en van de teamleden?

Hoe versterk je de samenwerking ouder-leerling-school?

Hoe creëer je eigenaarschap voor leerkracht en leerling bij zelfevaluaties?

Hoe stel je goede resultaten zeker?